

UNIVERSIDAD CATÓLICA SANTO TORIBIO DE MOGROVEJO
FACULTAD DE INGENIERÍA
ESCUELA DE ARQUITECTURA



**DISEÑO DE UN CENTRO INTERGENERACIONAL PARA
ADULTOS MAYORES E INFANTES EN EL CASERÍO EL
HORCÓN**

**TESIS PARA OPTAR EL TÍTULO DE
ARQUITECTO**

AUTORA

MARÍA FERNANDA MONJA LARREA

ASESOR

Mg. JOSÉ CARLOS ARRIAGA SAAVEDRA

Chiclayo, 2019

Dedicatoria

A mi abuelita, mis padres, Joaquín y Marchelo

Agradecimientos

A Dios por haberme brindado la oportunidad de hacer este estudio.

A la universidad por ayudarme a formarme como profesional.

A la cátedra que me enseñó, en especial al arquitecto José Carlos Arriaga.

A mi mamá, que me apoyó desde el primer momento en el que decidí estudiar arquitectura y ha estado conmigo en todo este proceso.

A mi abuelita, aunque no pudo ver el final de este trabajo sé que desde el cielo me seguirá cuidando y ayudando.

A mi amiga, en especial a Giorgia por tanta amistad.

RESUMEN

El propósito es hacer una investigación que nos de los parámetros para diseñar un centro intergeneracional con características arquitectónicas que incentiven la integración de adultos mayores y niños de 3 a 5 años en el Caserío el Horcón Túcume, la investigación es aplicada descriptiva, para identificar la relación entre adultos mayores e infantes se utilizaron encuestas que se aplicaron 78 familias del caserío el Horcón en Túcume dando como resultado una relación abuelo-padres-hijos que consiste en que los abuelos quedan al cuidado de los nietos mientras los padres salen a laborar, dándonos el perfil de un usuario extrovertido que se relaciona abiertamente con el resto de la comunidad y manifiesta relaciones intergeneracionales de forma incipiente. En el proceso de descubrir el estado físico territorial del caserío se elaboró una guía de observación y cartografías que nos permiten contextualizarnos y adentrarnos en el emplazamiento, se obtuvo que este cuenta con un déficit de espacios públicos y equipamientos necesarios como un puesto de salud, áreas de usos múltiples y talleres de formación que ayudan a la comunidad, siendo este uno de los caseríos con mayor población de Túcume. Se logra identificar estrategias de espacios integradores con el análisis de referentes, mostrándose como principales el recorrido, la permeabilidad, los patios y estancias espontaneas, utilizando la materialidad de acuerdo al lugar en donde se emplace el centro intergeneracional, con un programa basado en aulas talleres, experimentales, centro de salud y zonas de uso común con el resto de la comunidad; todo esto enlazado da como resultado un centro intergeneracional articulado con actividades planificadas de acuerdo al usuario y su entorno.

Palabras clave:

Centro Intergeneracional, Tipo de relación, Caserío, Características Arquitectónicas, Programa Intergeneracional, Espacios Integradores.

ABSTRACT

The purpose is to make an investigation that gives us the parameters to design an intergenerational center with architectural characteristics that encourage the integration of older adults and children from 3 to 5 years in the Caserío el Horcón Túcume, the research is applied descriptively, to identify the relationship among older adults and infants, surveys were applied that applied 78 families of the El Horcón farmhouse in Túcume, resulting in a grandfather-parents-children relationship that consists of the grandparents being in the care of the grandchildren while the parents leave to work, giving us the profile of an outgoing user who is openly related to the rest of the community and manifests intergenerational relationships in an incipient manner. In the process of discovering the territorial physical state of the hamlet, an observation guide and cartographies were prepared that allow us to contextualize and enter the site, it was obtained that this has a deficit of public spaces and necessary equipment such as a health post, areas of multiple uses and training workshops that help the community, being this one of the villages with the largest population of Túcume. It is possible to identify strategies of integrative spaces with the analysis of referents, showing as main the route, the permeability, the patios and spontaneous stays, using the materiality according to the place where the intergenerational center is established, with a program based on classroom workshops , experimental, health center and areas of common use with the rest of the community; All this linked results in an intergenerational center articulated with activities planned according to the user and his environment.

Keywords:

Intergenerational Center, Type of relationship, Farmhouse, Architectural Characteristics, Intergenerational Program, Integrative Spaces.

ÍNDICE

I	INTRODUCCIÓN.....	14
1.1	Formulación del problema:	15
1.2	Objetivos de la investigación	15
1.2.1	Objetivo general:	15
1.2.2	Objetivos específicos:	15
1.3	Justificación:	15
1.4	Limitaciones de la investigación:	16
II	MARCO TEÓRICO	17
2.1	Antecedentes del problema:	17
2.2	Bases teórico-científicas:	18
2.2.1	Gerontología	18
2.2.2	Programas intergeneracionales, guía introductoria	20
2.3	Bases Históricas:	26
2.4	Definiciones:	27
III	METODOLOGÍA.....	29
3.1	Tipo y nivel de investigación.....	29
3.2	Diseño de investigación.	29
3.3	Población, muestra, muestreo.	29
3.4	Criterios de selección.....	29
3.5	Operacionalización de variables.	30
3.6	Técnicas e instrumentos de recolección de datos.	30
3.7	Procedimientos.....	30
3.8	Matriz de consistencia.	31
IV	RESULTADOS Y DISCUSIÓN.....	32
4.1	RESULTADOS	32

4.1.1	VINCULOS QUE UNEN GENERACIONES	32
4.1.2	EL HORCÓN COMO PUNTO DE CONFLUENCIA DE UNA RED DE CASERÍOS EN TÚCUME	40
4.1.3	ESPACIOS INTEGRADORES QUE PROMUEVAN LA INTERGENERACIONALIDAD.....	48
4.2	DISCUSIÓN.....	55
4.3	UN PROGRAMA INTERGENERACIONAL EN UN MEDIO RURAL	55
V	CONCLUSIONES.....	57
5.1	ARQUITECTURA INTERGERACIONAL.....	57
5.2	Sistema Programático	58
5.3	Usuario Intergeneracional.....	58
5.4	Tipología Funcional.....	58
5.4.1	Patios	58
5.4.2	Recorridos.....	58
5.5	Espacios Intergeneracionales	59
5.6	Condiciones Espaciales.....	60
5.6.1	Espacio Públicos.....	60
5.6.2	Espacio Semi-Publico.....	60
5.6.3	Espacio Privado	60
5.7	Patrones constructivos del Horcón	60
5.7.1	Ramada – Vivienda – Patio	60
5.7.2	Techo a dos Aguas.....	61
5.8	Memoria Descriptiva	61
5.8.1	Estrategias Proyectuales Macro.....	62
5.8.2	Estrategias Proyectuales Micro	65
5.8.3	Programa Arquitectónico.....	66
5.8.4	Descripción del proyecto	68

VI	RECOMENDACIONES	79
6.1.1	LOS CENTROS INTERGERNACIONALES COMO ALTERNATIVA A LAS NUEVAS DINÁMICAS SOCIALES	79
6.1.2	LOS FARDOS DE PAJA COMO UNA OPORTUNIDAD CONSTRUCTIVA	79
VII	LISTA DE REFERENCIAS	81
VIII	ANEXOS.....	83
8.1	Cuestionario	83
8.2	Guía de Observación.....	84

ÍNDICE DE TABLAS

Tabla 1 Operacionalización de variables.....	30
Tabla 2 Matriz de consistencia	31
Tabla 3 Programa Arquitectónico del C.I. Fuente: Propia	66

ÍNDICE DE ILUSTRACIONES

Ilustración 1 Porta del libro Gerontología. Fuente: Gerontología.....	18
Ilustración 2 Portada del libro Programa Intergeneracional, guía introductoria. Fuente: Gobierno de España.....	20
Ilustración 3 Vinculos que unen generaciones. Fuente: Propia.....	32
Ilustración 4 Tipos de familia1 Fuente: Propia	34
Ilustración 5 Tipos de familia 2 Fuente: Propia	35
Ilustración 6 Tipos de familia 3 Fuente: Propia	35
Ilustración 7 Usuario Infante. Fuente: Propia.....	38
Ilustración 8 Usuario Adulto Mayor. Fuente: Propia	39
Ilustración 9 Vínculos Intergeneracionales en el Horcón. Fuente: Propia	39
Ilustración 10 Emplazamiento del distrito de Túcume. Fuente: Propia	40
Ilustración 11 Contextualización del caserío el Horcón. Fuente: Propia	41
Ilustración 12 Equipamientos en la ciudad de Túcme. Fuente: Propia	42
Ilustración 13 Tipos de vías Fuente: Propia	42
Ilustración 14 Conexión con los caseríos. Fuente:Propia.....	44
Ilustración 15 Emplazamiento del caserío el Horcón. Fuente: Propia	45
Ilustración 16 Espacios públicos Fuente: Propia.....	46
Ilustración 17 Accesibilidad. Fuente: Propia.....	46
Ilustración 18 Equipamientos. Fuente: Propia.....	46
Ilustración 19 Actividades Económicas Fuente: Propia	47
Ilustración 20 El Horcón como una oportunidad intergeneracional. Fuente: Propia	47
Ilustración 21 Ubicación de EI. Fuente: Patronato Municipal de la Vivienda de Alicante	48
Ilustración 22 Relación de Espacios Arquitectónicos en EI. Plaza América	48
Ilustración 23Espacios del EI Plaza América Fuente: Patronato Municipal de la Vivienda de Alicante.....	49

Ilustración 24 Estancias Colectivas del EI. Plaza América Fuente: Patronato Municipal de la Vivienda de Alicante.....	49
Ilustración 25 Tipología de estancias. Fuente: Patronato Municipal de la Vivienda de Alicante.....	50
Ilustración 26 Elevación del E.I. Plaza América. Fuente: Patronato Municipal de la Vivienda de Alicante	50
Ilustración 27 Planta de Espacio Público de EI Plaza América. Fuente: Patronato Municipal de la Vivienda de Alicante	50
Ilustración 28 Ubicación del CI San Jorge. Fuente: Conejero, Gómez, González-Lacarra, Vega.....	51
Ilustración 29 Esquema Conceptual 01 C.I. San Jorge. Fuente: Conejero, Gómez, González-Lacarra, Vega	51
Ilustración 30 Esquema Conceptual C.I. San Jorge. Fuente: Conejero, Gómez, González-Lacarra, Vega.....	51
Ilustración 31 Sección del CI. San Jorge. Fuente: Conejero, Gómez, González-Lacarra, Vega.....	52
Ilustración 32 Planta Típica del bloque Centro de Día. Fuente: Conejero, Gómez, González-Lacarra, Vega	52
Ilustración 33 Vistas del C.I. Fuente Conejero, Gómez, González-Lacarra, Vega.....	52
Ilustración 34 Ubicación del C.I. Herminia. Fuente: Germán Tórtora Farro.	53
Ilustración 35 Estrategias proyectuales del CI Herminia. Fuente: Germán Tórtora Farro.	53
Ilustración 36 Axonometría Proyectual del CI Herminia. Fuente: Germán Tórtora Farro.	53
Ilustración 37 Primer Planta C.I. Herminia. Fuente: Germán Tórtora Farro.....	54
Ilustración 38 Vistas del C.I. Herminia. Fuente: Germán Tórtora Farro.....	54
Ilustración 39 Vista de caserío el Horcón. Fuente: Propia	57
Ilustración 40 Esquema de posibles áreas en el CI. Fuente: Propia	57
Ilustración 41 Sección del Centro Intergubernacional. Fuente: Propia	58

Ilustración 42 Recorrido - Intercambio intergeneracional en el primer premio del Concurso Iberoamericano Estudiantes Fuente: Federico Burstein, Agustín Camicha, Gastón Camicha y los colaboradores Martín Larrañaga e Ignacio Molinari.....	59
Ilustración 43 Espacios Intergeneracionales- Intercambio intergeneracional en el primer premio del Concurso Iberoamericano Estudiantes Fuente: Federico Burstein, Agustín Camicha, Gastón.....	59
Ilustración 44 Ramada típica en el caserío el Horcón	60
Ilustración 45 Master Escala Territorial Fuente: Propia.....	62
Ilustración 46 Caseríos existentes de Tucumé Fuente: Propia	63
Ilustración 47 Conexión Fuente: Propia	63
Ilustración 48 Uso de senderos Fuente: Propia	63
Ilustración 49 Nodos Fuente: Propia	64
Ilustración 50 Master Plan. Fuente: Propia	64
Ilustración 51 Estrategias Micro de emplazamiento del CI. Fuente: Propia	65
Ilustración 52 Estrategias Micro de emplazamiento del CI. Fuente: Propia	65
Ilustración 53 Estrategias Micro de emplazamiento del CI. Fuente: Propia	65
Ilustración 54 Bloque Guardería. Fuente: Propia	68
Ilustración 55 Bloque Ambientes Complementarios. Fuente: Propia	68
Ilustración 56 Bloque Talleres Intergeneracionales. Fuente: Propia.....	68
Ilustración 57 Bloque Puesto de Salud. Fuente: Propia.....	68
Ilustración 58 Bloque de Servicios. Fuente: Propia	69
Ilustración 59 Render Espacio Público. Fuente: Propia	69
Ilustración 60 Sección Volumétrica. Fuente: Propia	70
Ilustración 61 Proceso de obtención de la paja. Fuente: Propia	71
Ilustración 62 Ciclo vital de la paja. Fuente: Propia.....	71
Ilustración 63 Axonometría estructural del Bloque de guardería. Fuente: Propia	72
Ilustración 64 Mobiliario Fuente: Propia.....	73

Ilustración 65 Mobiliario Fuente: Propia.....	73
Ilustración 66 Mobiliario Interior. Fuente:Propia.....	73
Ilustración 67 Render 02 del Proyecto Fuente:Propia	77
Ilustración 68Render 01 del proyecto. Fuente:Propia	77
Ilustración 69 Maqueta Proyectual Esc 1/250 Fuente: Propia.....	77
Ilustración 70 Maqueta Proyectual Esc 1/125 Fuente: Propia.....	78
Ilustración 71 Maqueta Desarrollo Esc 1/25 Fuente: Propia.....	78
Ilustración 72 Maqueta Desarrollo Esc 1/25 Fuente: Propia.....	78
Ilustración 73 Los fardos de paja en un edificio sustentable. Fuente: Propia	79

I INTRODUCCIÓN

La sociedad actualmente está atravesando un cambio demográfico como es el envejecimiento poblacional, es decir que consiste en que la tasa de natalidad disminuya y los grupos etarios mayores cobren más fuerza, teniendo mayor longevidad. La OMS (Organización Mundial de la Salud) considera adulto mayor a las personas que tienen de 60 años a más debido a su estado físico, psicológico, biológico y social; según un estudio realizado por la (INEI, 2012) en Perú de 1950 al 2010 la esperanza de vida ha crecido de 44 a 73 años y se cree que para el 2025 aumente a 76 años, lo contrario pasa con la tasa de natalidad que descendió de 6.8 a 2.6 entre 1950 y 2010, esperando que baje hasta 1.7 en el 2025, esta tendencia poblacional aumento la afinidad generacional entre los adultos mayores y las nuevas generaciones, debido a esto se generaron teorías que promovieron una solución a estas relaciones intergeneracionales, como la teoría de vinculación y desvinculación de Newman y Smith que explicó como el envejecimiento activo se da a partir de la relación entre adultos mayores y grupos etarios más jóvenes, y las teorías de Valerie S. Kuehne confirmaron que estas relaciones se dan en la práctica misma, orientándonos a estudiar el espacio y usuario, de esta forma se llegó a concluir que en un ámbito rural se desarrollaría de forma más óptima este tipo de programas, debido a una gama de patrones de comportamiento y costumbres que ayudaron al funcionamiento del programa intergeneracional. Estas relaciones se presentaron de forma incipiente entre miembros de una misma comunidad, barrio o familia, que se potenciaron a través de un programa; todo este estudio tanto del comportamiento del usuario, su relación con el entorno inmediato y el emplazamiento dio como resultado una serie de características arquitectónicas que promueven la intergeneracionalidad que se materializo en un centro intergeneracional para adultos mayores e infantes con actividades planeadas y áreas de encuentros espontáneos.

1.1 Formulación del problema:

¿Cuáles son las características arquitectónicas de un centro intergeneracional que permitirán la integración de los adultos mayores e infantes?

1.2 Objetivos de la investigación

1.2.1 Objetivo general:

Diseñar un Centro Intergeneracional con características arquitectónicas que incentiven la integración de adultos mayores y niños de 5 a 8 años en el Caserío el Horcón Túcume.

1.2.2 Objetivos específicos:

- O.E.1 Identificar la relación entre adultos y niños de 5 a 8 años.
- O.E.2. Describir el estado actual físico a nivel de emplazamiento del caserío El Horcón en Túcume.
- O.E.3 Identificar las características arquitectónicas que promuevan la integración entre adultos mayores y niños de 5 a 8 años.

- O.E.4. Propuesta del Centro Intergeneracional en el caserío el Horcón Túcume.

1.3 Justificación:

Esta investigación está enfocada a varios aspectos:

Actualmente existen programas o iniciativas que generan o hacen ver que el adulto mayor no tiene que ser considerado una carga, un mueble o un adorno en nuestra familia o sociedad, por el contrario ellos están llenos de conocimientos, consejos y experiencias que pueden servirnos a nosotros las nuevas generaciones para poder afianzar nuestra formación y generar vínculos que se han perdido a través de los años, basta ver con el cariño y comprensión con el que tratan los abuelos a sus nietos para darse cuenta que existe un gran potencial en esta relación, desde una perspectiva social, la propuesta de un centro intergeneracional promueve la inclusión de dos generaciones que actualmente se encuentran distanciadas, la disminución de la tasa de natalidad se ha producido que la vida de la población adulta se prolongue a más años de lo que antes se consideraba, es decir actualmente se puede vivir hasta los 76 años, mientras que en el pasado se tenía un aproximado de vida de 60 años; esto ha generado que las personas de esta generación se

sientan relegados y obsoletos para la sociedad, agregándole a esto la aparición de medios tecnológicos que crean una brecha entre los infantes y los adultos mayores. Un centro intergeneracional se encarga de resguardar el envejecimiento activo de los adultos mayores, su cuidado y educación en nuevos roles que pueden tener en esta sociedad; además de orientar y enseñar a través de las experiencias vividas nuevos conocimientos a los infantes que pueden servirle a lo largo del camino de su formación como personas. Desde el punto urbano nos ayudará a entender cómo es que funcionan los caseríos en Túcume y como la correcta ubicación de un equipamiento puede generar confluencia, conexión y nuevos senderos que conecten a estos. Arquitectónicamente nos ayudara a saber qué características espaciales, ambientales y de materialidad son las óptimas para el desarrollo de los CI mediante los espacios abiertos o de integración, que tipo de programas existen actualmente y cuál es que más favorece al entorno donde se encuentra emplazado el proyecto.

1.4 Limitaciones de la investigación:

En el desarrollo de la investigación presenta las siguientes limitaciones:

- Falta de centros intergeneracionales en la región Lambayeque, impidiendo tenerlos de referente.
- Falta de programas intergeneracionales por el estado, o algún tipo de reglamento.
- Falta de apoyo social y desinterés en los adultos mayores siendo considerados como una carga para la sociedad.
- Falta de leyes que protejan y velen la seguridad económica y de salubridad de los ancianos.

II MARCO TEÓRICO

2.1 Antecedentes del problema:

Estos centros tratan de aminorar las barreras espaciales y actitudinales que separan a las diferentes generaciones, no se cree que este mal que cada generación este en un espacio distinto, sino que también existen otras alternativas de organizar espacialmente a nuestra sociedad. Desde la arquitectura se plantean algunas respuestas ante estas nuevas formas de relaciones, estos espacios son diseñados para usuarios no supeditados, pero que en algún momento puedan tener cierto grado de limitación, se observan distintas formas de resolver estas situaciones un ejemplo de ello es el Centro Intergeneracional Atarfe en España, siendo el resultado de una convergencia de ideas, la idea principal aquí es unir ambos usos (guardería, centro de adultos mayor y aulas de formación) en un solo edificio, mediante un programa que permita la interacción entre ambas generaciones pero que a la vez cada uno tenga su propio espacio, por otro lado tenemos la Plaza América en Alicante que plantea que el dormitorio es la casa, los corredores las calles y los espacios de relación la plaza, aquí se trata de resolver arquitectónicamente los espacios y elementos de diseño para que puedan ayudar a orientar a los usuarios que poseen ya que la mayoría son personas discapacitadas. En América exactamente en Pamplona, San José se desarrolla un Centro Intergeneracional en torno a tres objetivos principales: relación, recorrido y transparencia, interactuando para integrar la variedad de programa presente en el conjunto, luego en Uruguay, se propone el Centro Intergeneracional Herminia, buscándose un proyecto que una a ambas edades y se creen lazos de integración a través de los espacios comunes y aprendizaje.

En Chile se presenta el proyecto del CI San Miguel, dentro de un sistema integrado de relaciones que promuevan la integración y generación del capital social, entendiendo que las transformaciones espaciales que se proyecten deben influir en el bienestar y mejorar calidad de vida de los habitantes. Este será entendido como el primer paso de esta red que se propone de sirva para articular este programa en la comuna, de la misma forma en Santiago, se propone un centro intergeneracional que alberga una guardería, un centro de día y espacios intergeneracionales, se concibe como un edificio abierto a la comunidad, permeable, pero no dejando de lado la seguridad de los usuarios. Nuestro país no está alejado de esta realidad al presentar diferentes tipos de familias, siendo una de las más comunes las familias nucleares y extensas, consistiendo en que los padres salen a trabajar y dejan a los abuelos al cuidado de los nietos, esta situación muchas veces crea que los

adultos mayores se sientan una carga económica y espacial en la familia debido a que dejan de generar ingresos por su edad, son despedidos de los empleos y la inteligencia económica comienza a decaer, es por eso que se evalúa la posibilidad de que ambas generaciones vayan a un mismo centro que pueda ayudar a afianzar los lazos intergeneracionales. Actualmente no se tiene ningún centro intergeneracional en nuestro país, pero si existe un indicio de ley que promueve un programa de intercambio entre grupos etarios pero que se da en los asilos u hospitales, este tipo de relaciones tiene un gran valor pues como ya está demostrado estamos afrontando el fenómeno de envejecimiento de la población y se debería abordar este problema con soluciones arquitectónicas adecuadas.

2.2 Bases teórico-científicas:

2.2.1 Gerontología

2.2.1.1 Fundamentos teóricos de los programas intergeneracionales

(Martínez, 2005) Nos dice que Newman y Smith en (1997) que no se encuentra una teoría intergeneracional formal y específica que pueda ayudar a los que laboran o investigan el uso de programas intergeneracionales, proponen varias teorías sobre el desarrollo humano, para poder crear un marco teórico: “Se pueden observar conceptos en el trabajo de destacados teóricos que estudian el desarrollo de las personas mayores y de los niños que, una vez puestos en relación, comparados y vinculados

serven de fundamento de los programas y políticas intergeneracionales” (Newman y Smith, 1997). Se concluye que el desenvolvimiento de los niños es el resultado del proceso de los elementos intelectuales y emotivos vinculados con los adultos mayores y el resto de la comunidad, por otro lado en tanto al desarrollo de las personas mayores se debe considerar tres partes fundamentales del proceso de envejecimiento: metamorfosis física (en la salud y el alcance de esta en la parte cognitiva), social (se enfrentan a nuevos papeles en ella) y en lo psicológico (pérdidas afectivas). Según Cumming y Henry en las teorías de la vinculación y desvinculación nos ayuda a comprender que los adultos

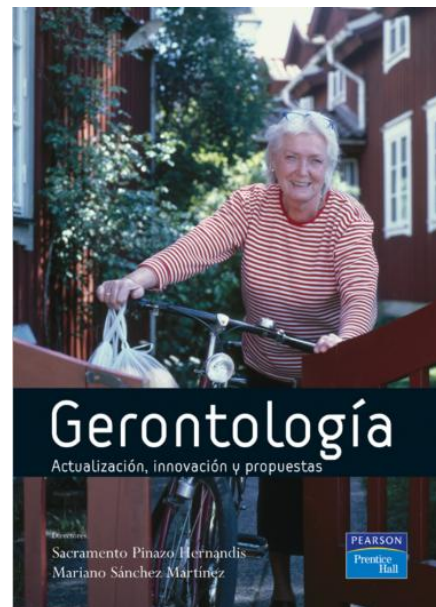


Ilustración 1 Porta del libro Gerontología.
Fuente: Gerontología

mayores deben relacionarse con personas más jóvenes para asegurar un envejecimiento activo y satisfactorio, así esto vale como soporte argumentativo de los programas intergeneracionales.

En segundo lugar Valerie S. Kuehne, en 1999 con el libro “Programas Intergeneracionales – Comprendiendo lo que hemos creado”, aquí nos da una explicación de que estos en su mayoría han nacido de la practica misma, es decir se explica cómo los abuelos sentían un gran afecto por los nietos, entonces se comenzaban a afianzar estos lazos dejando poco a poco que se de esta relación. Ve mal el intersectar la literatura infantil y del adulto mayor, proponiendo una teoría sobre el desarrollo intergeneracional:

- Comenzar una mayor diversificación sobre la teoría de Erikson, con dos fases nuevas dentro de la etapa de generatividad (eficacia-pasividad e implicación indiferencia).
- Cambiar el orden lineal de desarrollo (consiste en etapas o fases) por uno que se base en modelos dinámicos, vinculados con la teoría del caos ya que estos ayudan a entender la interrelación y los diferentes resultados de la intervención intergeneracional.
- Conocimiento de las experiencias vividas de la relación entre personas mayores e infantes.
- Lograr alcanzar un estado emocional positivo.
- Considerar las experiencias vividas como relatos amenos de las personas mayores.
 - Reconocer que en el entorno social y cultural influye también en el comportamiento de cada individuo.

Por ultimo Valerie S. Kuehne (The state of out art: Intergenerational Program Reseach and Evaluation, 2003) habla sobre el estado actual de la investigación sobre los programas intergeneracionales aplicados concluyendo que los resultados son provisionales y se recomienda a que cada programa intergeneracional se adapte al lugar y espacio en el que se desarrolla, citando cuatro retos fundamentales que se deben lograr:

- Reforzar las bases teóricas en las que se basan los programas intergeneracionales, considerando que así como estas encaminan la práctica estas se deben mantener a observación para comprobar aquellas.
- Contrastar diferentes programas intergeneracionales que se desarrollen en el mundo con diferentes culturas.
- Evaluar el impacto que tienen los programas intergeneracionales en la salud y el bienestar, como ayuda en la comunidad y la mejora de seguridad en esta.

- Promover que las teorías confiables se apliquen y se pueda seguir avanzando en los resultados.

2.2.2 Programas intergeneracionales, guía introductoria

En este libro se establecen se explica todo acerca de los programas intergeneracionales desde definiciones, tipos y principios para la planificación y ejecución de un programa intergeneracional.

2.2.2.1 ¿Qué es un programa intergeneracional?

Existen varios tipos de definiciones sobre que es un programa intergeneracional, una de las más aceptadas es la de “actividades o programas que aumentan la cooperación, la interacción y el intercambio entre personas de distintas generaciones y permiten a estas personas compartir sus talentos, recursos y apoyarse ente si en relaciones beneficiosas tanto para las personas como para su comunidad”. (S., 2010). Básicamente trata de hacer que dos o más generaciones convivan, compartan experiencias, aprendizaje mutuo y eso constituye ser la razón de un programa intergeneracional.



Ilustración 2 Portada del libro Programa Intergeneracional, guía introductoria. Fuente: Gobierno de España

2.2.2.2 Tipos de programas intergeneracionales

Se encuentran diversas formas de distinguir los tipos de programas:

A. Según servicios que se prestan y se reciben (Martínez, 2005):

- Programas en las que las personas adultas brindan servicios a niños y/o jóvenes, como mentores, cuidadores, amigos, etc.
- Programas en el que los niños y/o jóvenes brindan servicios a las personas adultas, los visitan, compañía, ayudantes de tareas, etc.
- Programas en los que los adultos colaboran con los niños y/o jóvenes para servir a la comunidad, en proyectos de desarrollo medio ambiental, atención de problemas sociales, etc.

B. Según el nivel de interacción que tienen (Whutehouse P, 2000)

- Nivel 1 (yuxtaposición): Diferentes grupos intergeneracionales participan en un local y tiene contacto ocasional.
- Nivel 2 (intersección): Los integrantes comienzan a tener más contacto, no solamente coinciden en el local, además realizan actividades en conjunto, el nivel de interacción aun es bajo.
- Nivel 3 (agrupamiento): Los grupos intergeneracionales se integran en equipos o parejas para trabajar en la realización del programa.
- Nivel 4 (convivencia): En este nivel el mejor ejemplo son los centros intergeneracionales, son espacios físicos en los que se produce continuamente la convivencia intergeneracional: grupos de diferentes generaciones deciden y planean sobre la marcha de sus relaciones y metas en común.

C. Según los distintos grados de implicación (International Programs in Schools: Considerations of Form and Function, 2002):

- Tipo 1, Aprender sobre el otro grupo intergeneracional: Los integrantes aprenden sobre las experiencias de los otros pero no existe relación alguna.
- Tipo 2, Ver otro grupo generacional a distancia: Los integrantes examinan acerca de cómo es el otro grupo generacional sin existir contacto aun.
- Tipo 3, Los grupos generacionales se encuentran de manera planificada como experiencia única.
- Tipo 4, Actividades periódicas o anuales: Los encuentros intergeneracionales son usuales.
- Tipo 5, Programas piloto: Implican encuentros frecuentes en un periodo de tiempo.
- Tipo 6, Programas intergeneracionales continuados: Son aquellos que comenzaron como un piloto y han tenido éxito, se mantienen en el tiempo e integrarse con entidades afines a ellos.
- Tipo 7, Creación de centros intergeneracionales: Se introducen en el funcionamiento y planificación de la comunidad.

D. Según el área de interés en la que se centran:

- Programas basados en la educación y el desarrollo de habilidades
- Programas para el desarrollo emocional y social de los jóvenes.
- Estrategias intergeneracionales como fin de promover una conciencia cultural.
- Programas basados en las distintas artes.
- Programas que buscan el desarrollo comunitario.
- Programas que buscan la mejora de la salud.
- Programas de ayuda familiar.

Estas clasificaciones sirven para poder definir qué tipo de programa vamos a comenzar, cuáles son los parámetros que debemos respetar y hasta donde podemos llegar con ellos.

2.2.2.3 Principios para la planificación de un programa intergeneracional

A. PRIMER PRINCIPIO: TENER DEFINIDO A QUE SE QUIERE LLEGAR CON EL PROGRAMA

Para esto se debe delimitar los objetivos generales y específicos, deben ser claros, realistas y factibles. Deben tener las siguientes características:

- Específicos: Describir objetivos a corto, medio y largo plazo-
- Mensurables: Determinar con palabras o cifras el alcance que se quiere lograr.
- Significativos: Deben ser cuestiones destacadas para los integrantes del programa y la comunidad inmediata.
- Asignados: Se tiene que establecer un límite de grupos específicos de modo que los objetivos resuelvan correctamente lo trazado.
- Realistas: Tener en cuenta la realidad de la situación y saber cuáles son las verdaderas variantes que se pueda tener.
- Secuenciados: Establecer un periodo de tiempo para lograr los objetivos a largo y corto plazo, de forma parcial o total. No significa establecer una fecha límite, sino un calendario fundado sobre los periodos aproximados en los que se debe basar el programa.

B. SEGUNDO PRINCIPIO: JUNTAR A LAS ORGANIZACIONES QUE SEAN MÁS OPTIMAS PARA EL DESARROLLO DEL PROGRAMA

Se requiere que diversas organizaciones colaboren mutuamente, creando un sistema con la finalidad de que el programa funciones adecuadamente; el problema no es la búsqueda de este si no el decidir cuáles pueden ser parte de este. Se han considerado tener en cuenta las siguientes características:

- Tener contacto con los integrantes del programa
- Generar nuevas perspectivas y dimensiones.
- Reducir la duplicidad de esfuerzos
- Fortalecen los lazos corporativos con este.
- Incrementar las posibilidades de conseguir fondos monetarios.

Según (Dupont, 2010) existen siete reglas que ayudan a que las organizaciones y el programa funcionen correctamente:

- Acatar el marco constituido en el convenio de colaboración.
- Considerar cada organización: sus necesidades, sus objetivos y visiones.
- Valorar la contribución de cada fundación y reconocerla.
- Compensación, de modo tal que la fundación contribuya y se beneficie con el programa y la red formada.
- Confidencialidad, esto ayudara a que las organizaciones puedan participar mejor sus conocimientos.
- Transparencia al respecto con todo lo que tiene que ver con el proyecto.
- Evaluación continua, del funcionamiento del programa y la red formada.

Una vez cumplidos todos estos requerimientos explicados se recomienda formalizar el tratado donde se esclarezcan los objetivos del programa, roles y responsabilidades de cada entidad, esto ayuda a que el programa intergeneracional pueda mantenerse a largo plazo.

C. TERCER PRINCIPIO: OBTENER AYUDA INTERNA Y ORGANIZAR AL PERSONAL

Los integrantes que son parte de este programa deben tener clara desde las metas hasta la forma de funcionamiento y objetivos del programa ya que esto genera una sostenibilidad a largo plazo; evitando que se disipen probables socios o patrocinadores. Las maneras de informar pueden ser mediante distribución de folletos, charlas, exposiciones fotográficas o sesiones inclusivas; esto nos dará la formación no solo del personal directo si no del personal en general y su entorno, esto demanda tiempo ya que es un cambio cultural y se puede encontrar algún tipo de resistencia que debe ser todo como una oportunidad.

D. CUARTO PRINCIPIO: INCLUIR A LOS PARTICIPANTES ACTUALES Y FUTUROS INTEGRANTES EN LA CREACIÓN DEL PROGRAMA

Constantemente los programas intergeneracionales se inician con buenas intenciones pero fracasan debido a que los participantes se sienten fuera de este, para evitar eso es necesario que todos los integrantes participen de la planificación del programa, así pueden escoger conscientemente en cuales actividades pueden participar y cuanto están dispuestos a dar no únicamente en el sentido monetario, si no actitudinal; por tanto hay que promover la inclusión de estos al máximo para generar pertenencia al programa.

E. QUINTO PRINCIPIO: ORGANIZAR A LOS INTEGRANTES DEL PROGRAMA ANTES DE QUE ESTE SE LLEVE ACABO

Está dirigida para los participantes del programa y que estos puedan saber realmente lo que implica el programa, consta de los siguientes pasos:

- Instrucciones por separado: se trata de hacer entrevistas o reuniones informativas.
- Orientación a las entidades de la red intergeneracional.
- Resolución definitiva acerca de los integrantes del programa.
- Formación por separado: incluye la parte preliminar y planificación del programa.
- Primera reunión con los participantes: el éxito de este ayudará a crear un hito provechoso de relación entre los integrantes.
- Creación en conjunto de los participantes antes de que empiece el programa.
- Alineación del personal que será colaborador del programa.

-Formación constante de los participantes y colaboradores durante el proceso del programa. Primero se debe realizar juntas de trabajo por separado, es decir diferentes grupos etéreos, logrando que cada uno exprese sus expectativas, pudiéndose ver las actitudes de cada uno y como están dispuestos a interactuar el uno con el otro.

Los estereotipos afectan a la hora de decidir apresuradamente sobre que grupos edades encajan mejor y cuáles no, por eso se trata de que caigan en cuenta de cómo las vivencias por las que otras personas han pasado pueden explicar, las actitudes y opiniones que tienen.

Los coordinadores deben hacer que los participantes abran sus mentes al momento de interactuar con otros grupos intergeneracionales, sin importar la edad. El fin principal es poner sobre la mesa que ser parte de un programa intergeneracional nos da la oportunidad de conocer e indagar como son las personas de otras generaciones.

E. SEXTO PRINCIPIO: CONECTAR LAS METAS Y ANHELOS DE LOS PARTICIPANTES

Se tiene que tener mucho tino y dedicación a la hora de escoger a las personas voluntarias; por ejemplo, a las personas mayores se les hace más atractivo el saber que van a ir a transmitir sus experiencias, sabiduría y talentos necesarios. Se tiene que saber informar cual es la idea rectora del programa y prestar atención a lo que los voluntarios desean o necesitan, estos desean elegir los papeles que pueden desempeñar y los horarios. Se necesitan retos que los motiven a seguir escalando dentro de una posición en el programa y a la vez oportunidades de diversión e interactuar entre sí. Si logramos que estos se sientan parte del grupo y asuman que como este tiene objetivos en común, nuestras posibilidades de éxito son mayores, por esto las organizaciones deben ofrecer trayectorias de desarrollo para sus voluntarios.

F. SEPTIMO PRINCIPIO: CREAR FUNCIONES QUE VAYAN DE ACUERDO CON LOS INTEGRANTES DEL PROGRAMA

Se necesita básicamente comprender a los participantes, sus debilidades y fortalezas, antes de plantear alguna actividad, tenemos que asegurarnos de que sea apta para sus capacidades físicas y psicológicas. Un ejemplo es: no podemos poner a leer un libro a una persona que tiene problemas con la lectura, en reemplazo de esto podemos cuidar plantas que es una actividad en la que ambos grupos generacionales pueden participar.

Así se necesita crear un itinerario de actividades que vayan de acuerdo a los voluntarios y al lugar en donde se desarrolla el programa.

G. OCTAVO PRINCIPIO: ELEGIR ACTIVIDADES QUE SE ADECUEN AL ENTORNO CULTURAL EN EL QUE SE DESARROLLA

Las personas tenemos diferentes normas e influencias culturales, estas deben ser consideradas al momento de planificar el programa intergeneracional. Desde la manera en cómo nos comunicamos, nuestra forma de interactuar y llegar a ellos debe ser siempre respetuosa de sus costumbres, tratando de entender el uso del tiempo y lenguaje en el que ellos se encuentran sumergidos

H. NOVENO PRINCIPIO: PLANEAR FUNCIONES QUE VAYAN DE ACUERDO A LA DISPOSICION REAL DE LOS INTEGRANTES

No se recomienda poner actividades por poner, por el contrario se debe centrar el proceso de planificación de las actividades en lo que realmente les interesa a los participantes, luego debemos la forma más óptima de incluirlos y hacer que se adapten al entorno inmediato. No debemos conformarnos con actividades típicas que no vayan con el tipo de programa, se debe tener en cuenta que cada red es distinta y debe tener un seguimiento especial.

I. DECIMO PRINCIPIO: INICIAR EL PROCESO PAULATINAMENTE CON PEQUEÑAS INTERVENCIONES PUNTUALES PARA QUE SE DE UN DESARROLLO SECUENCIAL

Los seres humanos necesitamos tiempo y espacio para relacionarnos, a partir del primer encuentro el ritmo de la relación va avanzando de modo gradual el contacto se ira haciendo más natural. A mayor tiempo de convivencia más fácil se hace la forma en que las personas puedan interactuar.

2.3 Bases Históricas:

A comienzos de la década sesenta y setenta del siglo XX, se remontan las primeras apariciones de programas intergeneracionales en Estados Unidos a causa del alejamiento de las generaciones, los cambios en el mercado laboral generaron la reubicación familiar, haciendo que aparezcan estereotipos, mitos y percepciones erróneas de la relación con los entre mayores y jóvenes.

Dos décadas después los Programas Intergeneracionales se concentran en ayudar a dos de las generaciones con mayor grado de vulnerabilidad: niños y adultos mayores; en la baja autoestima, problemas con drogas, bajos resultados estudiantiles, el aislamiento y la falta de programas que ayuden a ambas generaciones.

En el comienzo de los noventa intentaron apoyar la revitalización de las comunidades, a la larga esto traería la reconexión de generaciones. Esto es lo más cercano a crear programas intergeneracionales. En Europa se comienza a desarrollar estos programas debido a la gran tasa de envejecimiento activo, exactamente en España, por otro lado en Holanda se da debido a la escasa relación de ambas generaciones y en Reino Unido por las cuestiones políticas que promueven el envejecimiento activo. En 1999 se crea el Consorcio Internacional para los Programas Intergeneracionales (ICIP), como respuesta a (Hartu-emanak) la insistencia de Naciones Unidas, hacia los Estados, a considerar la práctica intergeneracional como un método para promocionar la inclusión social y aumentar el capital social. Sus objetivos son los siguientes:

- Implementar procedimientos que nos ayuden a entender cómo funcionan los programas intergeneracionales.
- Incentivar los programas intergeneracionales como posibles cambios a favor de la integración social.

2.4 Definiciones:

- Ancianidad

Según la OMS es la etapa de la vida que comienza pasada la adultez a los sesenta años, culminando con el fallecimiento.

- Centro Intergeneracional

Espacio físico donde dos o más generaciones participan de distintos servicios o programas e interactúan habitualmente ya sea de actividades planeadas o de encuentros espontáneos, con el objetivo de que estos encuentros se logren de manera sencilla y ordenada.

- Comunidad

Es un conjunto de individuos que tienen en común ya sea tareas, cultura, idiomas o idiosincrasia y que habitan el mismo territorio, puede que tengan un fin en común o solo estén conformados de manera natural.

- Envejecimiento poblacional

Es el cambio demográfico que se está dando en la sociedad, a causa de la baja en índice de natalidad y el aumento del promedio de años de una vida de un adulto.

- Espacio

Producto de la arquitectura, con el fin de desarrollar una o múltiples actividades en él, que en muchos puede ser creado artificialmente por el hombre o natural.

- Generación

Se trata de un conjunto de personas contemporáneas en edades y que han recibido manifestaciones culturales o enseñanzas similares.

- Infantes

Es todo niño menor de siete años que no ha alcanzado la pubertad, necesitando cuidado especiales y en algún caso siendo dependiente.

- Integración social

Es un proceso activo que reúne a distintos estratos sociales, sea por motivos económicos, culturales, idiosincrasia o gubernamentales con una misma meta o proyecto.

- Intergeneracionalidad

Son los lazos que se dan entre diferentes grupos etarios, muchas veces con un fin predestinado o que surgen naturalmente, siendo los más comunes el de adultos mayores e infantes y/o adultos mayores y jóvenes.

- Multigeneracional

Relaciones entre personas de diferentes generaciones, de dos a más de grupos etarios.

- Pirámide poblacional

Es una forma gráfica de simbolizar datos estadísticos, nos ayuda a poder contrastar datos de determinada muestra con otra y a detectar fenómenos como el desequilibrio entre sexos, envejecimiento poblacional, etc.

- Relaciones Intergeneracionales

Se dan entre diferentes grupos de edades que conviven en un mismo espacio físico, resultan ser gratificantes y de aprendizaje para ambos grupos.

- Sociedad

Grupo de seres vivos que se reúnen con el propósito de tener estrategias que creen un orden en su entorno inmediato, para poder cumplir las metas trazadas.

- Solidaridad Intergeneracional

Un concepto que se maneja desde, que busca crear lazos de parentesco y afinidad entre las distintas generaciones para que se puedan ayudar mutuamente y poder convivir armoniosamente en la sociedad.

III METODOLOGÍA

3.1 Tipo y nivel de investigación.

Investigación aplicada y descriptiva, debido a que se espera que los resultados obtenidos se puedan aplicar en la planificación de un centro intergeneracional.

3.2 Diseño de investigación.

Investigación cualitativa, se basa en la observación de conductas naturales y expresiones abiertas para luego ser interpretadas.

3.3 Población, muestra, muestreo.

- Población: Túcume.
- Muestra: Caserío el Horcón.
- Muestreo: 78 familias.

3.4 Criterios de selección.

- Población: Debido a que el centro intergeneracional se encuentra ubicado en Túcume.
- Muestra: Se escoge el Horcón ya que es uno de los más poblados y conecta a dieciséis caseríos con la ciudad de Túcume.
- Muestreo: Se seleccionan las 78 familias con la finalidad de estudiar o determinar las características del grupo.

3.5 Operacionalización de variables.

VARIABLE DEPENDIENTE	DIMENSIONES	INDICADORES
Usuario	-Ancianos -Infantes	Definición de la Problemática a través de las circunstancias, dificultades y necesidades
VARIABLE INDEPENDIENTE	DIMENSIONES	INDICADORES
Centro Intergeneracional	-Características Espaciales -Condiciones Ambientales -Materialidad	Definición de la Intervención necesaria a través de una serie de elementos que lo conceptualizan.

Tabla 1 Operacionalización de variables

3.6 Técnicas e instrumentos de recolección de datos.

- Encuesta: Encuesta
- Observación. Guía de observación
- Estudio de documentos: Cartografías, Ficha de análisis y redibujo
- Proyecto: Expediente Técnico

3.7 Procedimientos.

- Encuestas: Es una técnica de recolección de datos mediante el uso de cuestionarios aplicados a un grupo representativo para detectar tendencias de comportamiento y otros objetivos.
- Guía de observación: Instrumento que se basa en una lista de indicadores que pueden redactarse ya sea como afirmaciones o bien como preguntas, que orientan el trabajo de observación dentro del aula, señalando los aspectos que son relevantes al observar.
- Cartografía: Instrumento en el cual se mapea todo lo físico y terrestre que se encuentran en un determinado espacio.
- Libros: Son los referentes analizados que ayudan a dar forma al programa y tipos de espacios que debe ir en el centro intergeneracional.

3.8 Matriz de consistencia.

PROBLEMA	PREGUNTAS DEL PROBLEMA	OBJETIVO GENERAL	OBJETIVOS ESPECIFICOS	HIPOTESIS GENERAL	HIPOTESIS ESPECIFICA	MARCO TEORICO	VARIABLES	DIMENSIONES	INDICADORES	INSTRUMENTOS
¿Cuáles son las características de un centro de atención de emergencia? ¿Cómo está estructurado el centro de atención de emergencia? ¿Qué relación existe entre los adultos mayores e infantes?	¿Cómo está estructurado el centro de atención de emergencia? ¿Qué relación existe entre los adultos mayores e infantes?	Diseñar un Centro de Atención de Emergencia para los adultos mayores e infantes en el Caserío El Horcón Tulum.	Identificar las relaciones entre los adultos e infantes de 3 a 2 años de edad actual y el estado actual de la vivienda del caserío El Horcón en Tulum como solución a los problemas de la desatención de los adultos mayores e infantes.	Un Centro de Atención de Emergencia puede generar un mayor número de servicios de atención de emergencia para los adultos mayores e infantes.	Se mostrará a la relación con su entorno.	Teoría de Valerie Kuehne (2003)	INDEPENDIENTE Centro Intergeneracional	Condiciones Especiales	- Configuración - Relaciones	- Guía de Observación - Fichas de análisis
								Condiciones Ambientales	- Confort Lumínico - Confort Térmico - Confort Acústico	- Guía de Observación - Cartografías - Redibujos
¿Qué relación existe entre los adultos mayores e infantes? ¿Cómo está estructurado el centro de atención de emergencia? ¿Qué relación existe entre los adultos mayores e infantes?	¿Cómo está estructurado el centro de atención de emergencia? ¿Qué relación existe entre los adultos mayores e infantes?	Diseñar un Centro de Atención de Emergencia para los adultos mayores e infantes en el Caserío El Horcón Tulum.	Identificar las relaciones entre los adultos e infantes de 3 a 2 años de edad actual y el estado actual de la vivienda del caserío El Horcón en Tulum como solución a los problemas de la desatención de los adultos mayores e infantes.	Un Centro de Atención de Emergencia puede generar un mayor número de servicios de atención de emergencia para los adultos mayores e infantes.	Se evaluará la situación actual respecto a su entorno.	Teoría de Newman y Zmitli	DEPENDIENTE Usuarios	Adultos Mayores	- Tipos de Relaciones	- Encuestas - Guía de Observación
								Infantes	- Maiores - Tipos de	- Guía de Observación - Cartografías

Tabla 2 Matriz de consistencia

IV RESULTADOS Y DISCUSIÓN

4.1 RESULTADOS

4.1.1 VINCULOS QUE UNEN GENERACIONES



Ilustración 3 Vinculos que unen generaciones. Fuente: Propia

4.1.1.1 Relaciones y Solidaridad Intergeneracional

Hoy en día se conoce como generación a un grupo de personas con edades similares (generación de abuelos, de padres, de nietos, de bisnietos, etc), estas no siempre comparten un vínculo en común, ni el mismo nivel de salud, económico, preferencias, ideologías, costumbres o metas en el futuro, no tienen nada que ver excepto que nacieron en épocas similares. El concepto más idóneo para generación son todos los diferentes grupos de edades y culturas que estamos en el presente y podemos compartir lo que sucede en nuestro entorno aun que cada uno lo perciba de distinta manera, esto hace que nuestra sociedad se convierta en multigeneracional, ya que conviven diferentes grupos etarios.

En el 2002 en la II Asamblea mundial sobre el envejecimiento nos alientan a promover la solidaridad intergeneracional basándose en actividades típicas y no típicas comenzando

por la familia, el barrio, la comunidad y próximamente aplicado en un programa intergeneracional a la sociedad, esto nos ayuda a concientizarnos culturalmente sobre el gran valor que tienen las personas adultas y las distintas formas en cómo pueden ayudar a otras generaciones creando lazos de reciprocidad entre estas. Esto va de la mano con impulsar en la educación, desde pequeños una cultura intergeneracional que apoye el crear vínculos. Por otro lado, apoyar desde la parte gubernamental a los programas intergeneracionales que se desarrollan incipientemente, tanto monetariamente como con apoyo de los profesionales necesarios; dando paso a la construcción de centros intergeneracionales que ayuden a esto y también a mantener la comunidad más unida y ordenada.¹

4.1.1.2 Importancia de las relaciones intergeneracionales

Debido al paso del tiempo la sociedad se ha ido modernizando y han sufrido muchos cambios desde tecnológicos, físicos y sociales. Nuestra sociedad no ha sido ajena a estos, por el contrario, se ha producido nuevas problemáticas que enfrentar y solucionar, a partir de los cambios de tipos de familia y el tratar de mantener las relaciones sociales habituales. Se han generado nuevas problemáticas como el envejecimiento poblacional inactivo, la caída de la tasa natalidad, la disminución de recursos de apoyo familiar, y una percepción errónea sobre las personas mayores hacen que se dé el distanciamiento intergeneracional.

Crear programas que incentiven a la solidaridad intergeneracional es una opción alterna para crear una sociedad abierta y con cohesión al prójimo, dispuesta a ayudarse entre sí misma y que no encasilla a las personas debido a su edad, los niños al kínder o centros de estimulación temprana, los jóvenes a los institutos o universidades, los adultos a los centros de trabajos y los ancianos a los asilos, generando una distancia entre todos ellos; cuando puede haber un centro o equipamiento que tenga a dos o más generaciones creando lazos estrechos y revalorándose entre ellos; es decir los niños aprenden de las experiencias de los ancianos y ellos obtienen la energía y vitalidad de los niños, el conocimiento en la tecnología de los jóvenes y las esperanzas de seguir viviendo y saber que aún pueden ayudar y contribuir en la sociedad.²

¹ Solidaridad intergeneracional y cohesión social, una sociedad para todas las edades de Hartuemanak, pag. 11.

² De programas intergeneracionales, guía introductoria, pag. 21.

4.1.1.3 Como nacen las relaciones intergeneracionales

El nacer dentro de una familia se desarrolla los primeros vínculos intergeneracionales con los abuelos, papás y nietos que no siempre se mantiene con la misma frecuencia pero que por lo general son positivas, en el caso de los abuelos con nietos, porque tienen una relación más libre y basada en menos responsabilidades que la que tienen padres e hijos. Externamente de la familia no siempre las cosas funcionan de esta manera, puede darse que los adultos mayores establezcan algún vínculo espontáneamente en una plaza, un centro de juegos o en algún evento público o que se den a partir de un programa intergeneracional en un centro como tal que se dedique a esto.

El promover las relaciones intergeneracionales se da gracias a los programas que se basan en actividades o procesos monitoreados y que se desarrollan según los pasos de planificación para que se pueda llegar a un fin en concreto con los diferentes grupos generacionales, ofreciendo oportunidades a los adultos mayores para continuar en contacto con los jóvenes o infantes y darles una nueva oportunidad de vivencia.³

4.1.1.4 Tipos de familias y relaciones intergeneracionales

Para definir los tipos RIG primero debemos conocer los tipos de familia que existen hoy en día y que se desarrollan en nuestro entorno:

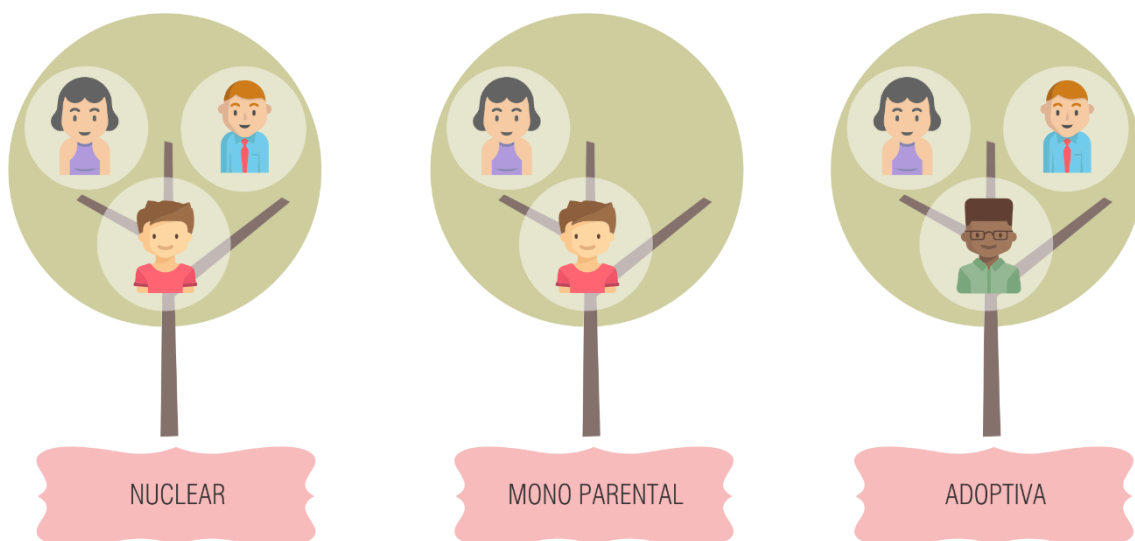


Ilustración 4 Tipos de familia Fuente: Propia

³ Programas intergeneracionales, guía introductoria, pag. 27.

- **NUCLEAR:** Conformada por un padre, madre e hijo; son las familias más comunes en la actualidad.
- **MONOPARENTAL:** Cuenta con un solo progenitor ya sea madre o padre y el hijo.
- **ADOPTIVA:** Se da cuando ambos padres tienen problemas para la concepción de un bebé y recurren a esta.

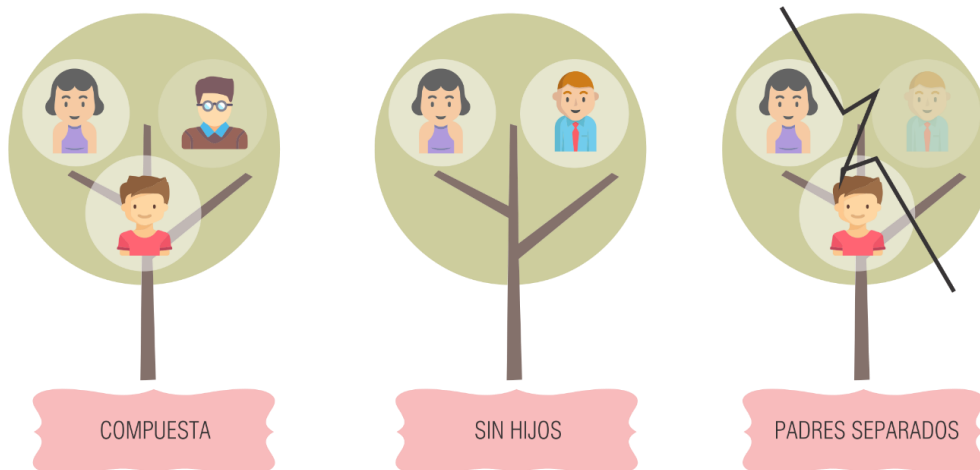


Ilustración 5 Tipos de familia 2 Fuente: Propia

COMPUESTA: Conformada por madre o padre con su hijo y su nueva pareja que vendría a ser el padrastro madrastra; se puede dar que estos también tengan hijos y se presenten hermanastros.

- **SIN HIJOS:** Muchas familias jóvenes deciden que antes de tener un hijo deben tener estabilidad económica y posponen el embarazo o simplemente deciden que no quieren tener hijos.

- **PADRES SEPARADOS:** Los hijos pasan más tiempo con las madres y los fines de semana con los papás.

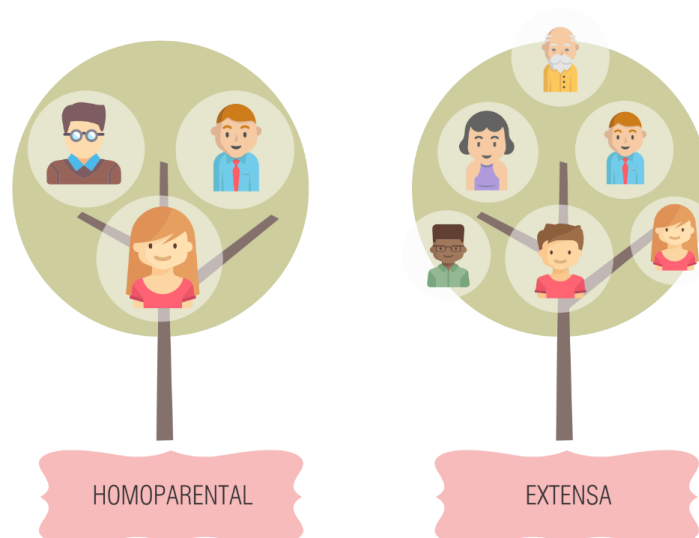


Ilustración 6 Tipos de familia 3 Fuente: Propia

- HOMOPARENTAL: Conformada por una pareja homosexual (Hombres o Mujeres) y sus hijos.

- EXTENSA: Se da cuando en una familia tiene varios integrantes y viven en la misma casa (Padres, abuelos, hijos, nietos, sobrinos, tíos).⁴

Sobre las relaciones intergeneracionales se han detectado tres tipos más habituales:

- Abuelos – padres – hijos: Ambos abuelos y padres son independientes, los adultos mayores se quedan al cuidado de los nietos, debido a que la generación intermedia tiene que trabajar y no puede alcanzar a cuidar del todo a sus hijos, esto se mantiene en la edad escolar, aunque puede prolongarse y establecerse perennemente, debido a que se ha desarrollado un vínculo fuerte y por más que los nietos ahora puedan valerse por sí mismos deciden conservar la relación con los abuelos, resultando beneficioso para ellos ya que se sienten parte de la dinámica familiar y les permite sentirse útiles, lo mismo pasa con la otra generación ya que les enseñan a comprender la tecnología actual, contar las vivencias cotidianas, incluso llegar a participar de talleres, cursos o charlas.

- Padres, hijos y nietos: El adulto mayor es la cabeza de familia, principal fuente de ingresos económicos o dueño de la residencia en la que vive la familia, esta es una relación más que intergeneracional ya que es de por vida y se puede dar por la falta recursos económicos de la familia joven o en todo caso cuando ya se pueden independizar deciden que es más factible compartir gastos que vivir por separado.

- Relaciones Intergeneracionales exteriores a la familia: Comienzan con la llegada de la jubilación, los adultos se sienten activos, con características extrovertidas, ganas de ayudar y participar en diferentes dinámicas, se inscriben en los grupos de apoyos para ser tutores de niños en guarderías y hospitales, aportando experiencias vivenciales y conocimientos que se han obtenido a través de los años.

Las relaciones intergeneracionales ocurren en el ámbito familiar y fuera de este, en ambos casos se aporta conocimientos y experiencias de ambas generaciones, aquí es donde se demuestra que este tipo de nuevas dinámicas pueden funcionar para ambos grupos y que siempre deben ser monitoreadas para poder llegar a un objetivo en común.⁵

⁴ Reseña y comentarios del Dr. Miguel Ángel Soto Lamadrid Código de Familia para el Estado de Sonora., Ed. Beilis, Hermosillo, sonora, 2011, p. 13.

⁵ De programas intergeneracionales, guía introductoria, pag. 17.

4.1.1.5 Ciudad o Medio rural, donde se desarrolla mejor las relaciones intergeneracionales

En el medio rural es más factible que se desarrollen las relaciones intergeneracionales debido a que existe la ayuda vecinal, en el centro poblado se le ve con respeto a las personas de mayor edad, se sienten arraigados con el lugar, sus costumbres, el entorno que los rodea, se conocen entre sí con los diferentes pobladores y se practica mucho la solidaridad entre vecinos, están acostumbrados a dinámicas netamente agrícolas y familiares que refuerza la relación entre ellos.

Por el contrario en un medio urbano aun que se tengan más recurso y posibilidades de servicios, esto se les hace complicados a ambas generaciones debido a las distintas dinámicas como el tráfico en las calles, la vida ajetreada, generando que se complique el desarrollo de relaciones intergeneracionales.

No se puede llevar a una persona de la vida rural a la vida urbana de golpe, pues esta se sentiría fuera de contexto, no cómoda y mucho menos apta para desarrollar vínculos con otras generaciones, es por eso que se cree, que en medios rurales es más factible que se den los centros intergeneracionales con programas monitoreados.⁶

4.1.1.6 Beneficios de las relaciones intergeneracionales

- Beneficios en personas mayores:

Dentro de lazo familiar se sienten nuevamente valorados, es decir sienten que ocupan un papel importante dentro de la dinámica familiar, puesto que se ocupan de los nietos, los recogen de la guardería, les preparan sus alimentos, les enseñan y ayudan en las tareas domiciliarias, etc. Ellos tienen un aspecto físico más activo y juvenil, siempre están interesados en saber de lo nuevo en tecnología o deportes, en la sociedad y se sienten a gusto con el rol que cumplen.

Por otro lado, los adultos mayores que participan en programas intergeneracionales que no tengan lazos familiares logran reducir las manifestaciones depresivas, mejoran su psicomotricidad, tienen mayores herramientas a la hora de enfrentarse a problemas cotidianos y siguen aprendiendo de las nuevas generaciones logrando incrementar su autoestima.⁷

⁶ De la Ponencia: Relaciones Intergeneracionales, Progresamos Juntos. Una Sociedad de todos y para todos.

⁷ De la Ponencia: Relaciones Intergeneracionales, Progresamos Juntos. Una Sociedad de todos y para todos.

- Beneficios en infantes y jóvenes:

Desarrollan un sentido de pertenencia e identidad hacia su familia, aprendiendo a valorar a cada miembro de ella, respetándolo y formando vínculos, aprenden de las experiencias vividas y forman una idea a futuro de cómo podrían enfrentar ciertas situaciones que se susciten a lo largo de la vida.

Con las generaciones que están dentro de un programa intergeneracional aumentan su autoestima, aprenden a respetarse más como personas, sienten que tienen una responsabilidad con la sociedad y los adultos mayores, mejoran su rendimiento académico y son menos propensos a caer en actos vandálicos o de acciones.

4.1.1.7 Usuario Intergeneracional

Uno de los aspectos más importantes es el análisis al usuario y su entorno, debido a que un infante y adulto mayor de un medio rural no tienen las mismas dinámicas de vida que un usuario de medio urbano. En el caserío el Horcón se encuentran dos tipos de usuario:

Infante

Este tipo de usuario es sociable por lo general le gusta jugar e interactuar con los demás, pasa el día en el colegio y por las tardes sale a ver a sus amigos, cuidan de sus animales, ayudan a sus padres en las labores de la casa y sobre todo tienen mucho respeto hacia las personas mayores, les gusta recorrer los campos agrícolas y jugar con la naturaleza que los rodea.

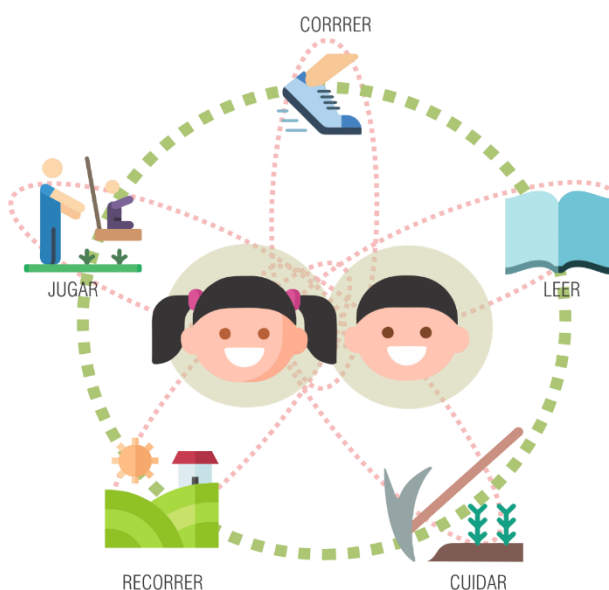


Ilustración 7 Usuario Infante. Fuente: Propia

Adulto mayor

En el caso de los adultos mayores también es un usuario sociable, trabajan en la zona agrícola y la mayoría luego de haber acabado este ciclo se dedica a cuidar su casa y nietos, al igual que estar pendiente de sus animales de casa, son personas bastante respetadas y amables, dispuestas a crear o fortalecer lazos con otras generaciones y que entre la mayoría del caserío se conocen.

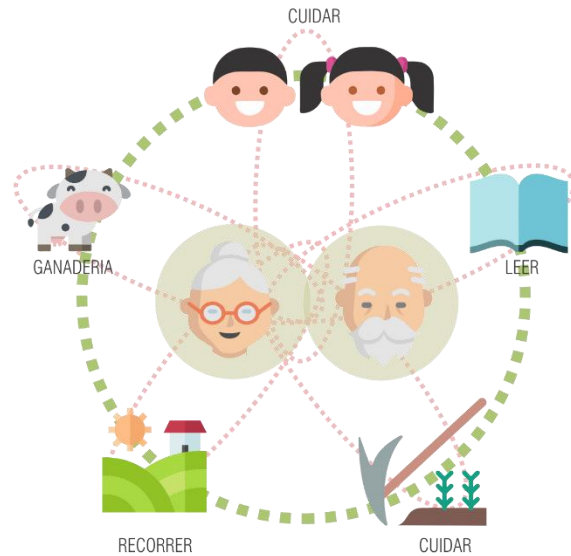


Ilustración 8 Usuario Adulto Mayor. Fuente: Propia

4.1.1.8 Vínculos Intergeneracionales en el Horcón



Ilustración 9 Vínculos Intergeneracionales en el Horcón. Fuente: Propia

Según las encuestas realizadas se identifica una relación abuelos – padres – hijos, donde los adultos mayores tienen cerca a sus nietos y les gusta compartir actividades con ellos. Es decir, se presentan relaciones intergeneracionales de forma incipiente, al ser consultados si asistirían a un centro intergeneracional el 70% respondió que sí porque le interesaría estar más cerca de los niños y poder aprender a la vez nuevas técnicas de trabajo para poder aportar en su hogar, por otro lado al consultarle a los adultos si mandarían a sus hijos y padres a un centro intergeneracional el 75% dijo que sí, debido a que sería más fácil saber dónde se encuentran ambos miembros de la familia y generara una mayor conexión entre estos. El resto de adultos mayores que dijo que no era debido a que les gustaba el silencio o simplemente preferían descansar y evitar todo labor extra, sus familias vivían en la ciudad (Chiclayo, Piura o Lima) prefiriendo tener una vida sedentaria criando a sus animales y cuidando sus cultivos. Los usuarios tienen un sentido de pertenencia por su entorno bastante desarrollado, poseen vínculos ya establecidos con la comunidad de forma extrovertida y la mayoría de tiempo se relacionan en espacios abiertos.

4.1.2 EL HORCÓN COMO PUNTO DE CONFLUENCIA DE UNA RED DE CASERÍOS EN TÚCUME

4.1.2.1 Túcume, entorno inmediato



Ilustración 10 Emplazamiento del distrito de Túcume. Fuente: Propia

En el distrito de Túcume, ubicado en el sector nororiental de la región de Lambayeque, alberga distintos caseríos tanto en la parte norte como sur de éste, entre ellos granja Sasape, Las Mimbelas, Cruz Blanca, La Raya, El Horcón, entre otros. Siendo conocida como un distrito turístico y lleno de cultura, ya que en él se encuentra complejo arqueológico de Túcume, Huaca la Larga, Huaca del Pueblo, entre otras.

Como colindantes tiene:

- Norte: distrito de Illimo - región de Lambayeque
- Sur: distrito de Mochumí - región de Lambayeque
- Este: distrito de Pítipo – región de Lambayeque

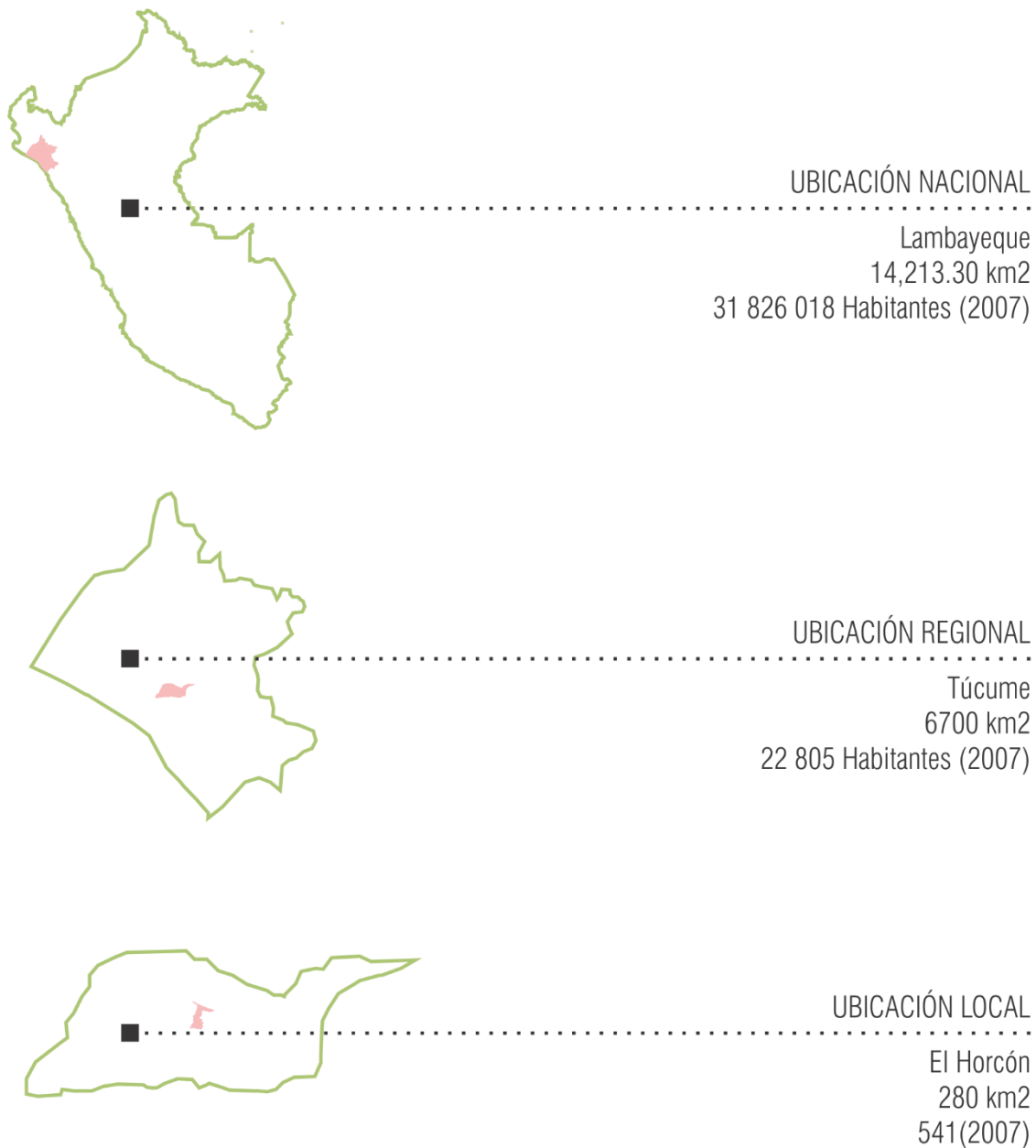


Ilustración 11 Contextualización del caserío el Horcón. Fuente: Propia

En cuanto a su clima, se caracteriza por ser un lugar muy caluroso, llegando a 30° en los meses de febrero y marzo, debido a que se posee un clima desértico sub-tropical, presentando unos fuertes vientos que van de sur oeste a noreste y en cuanto precipitaciones son muy escasas, sin embargo, cuando se presentan fenómenos como el de la niña o costeros, llegando a tener 1,549.5 ml. (Llosa, 2004)

El uso de suelos en Túcume encontramos que tiene cierto déficit de este debido a la mala gestión gubernamental y por los fenómenos climáticos que ha sufrido el departamento, no logrando recuperarse parcialmente.

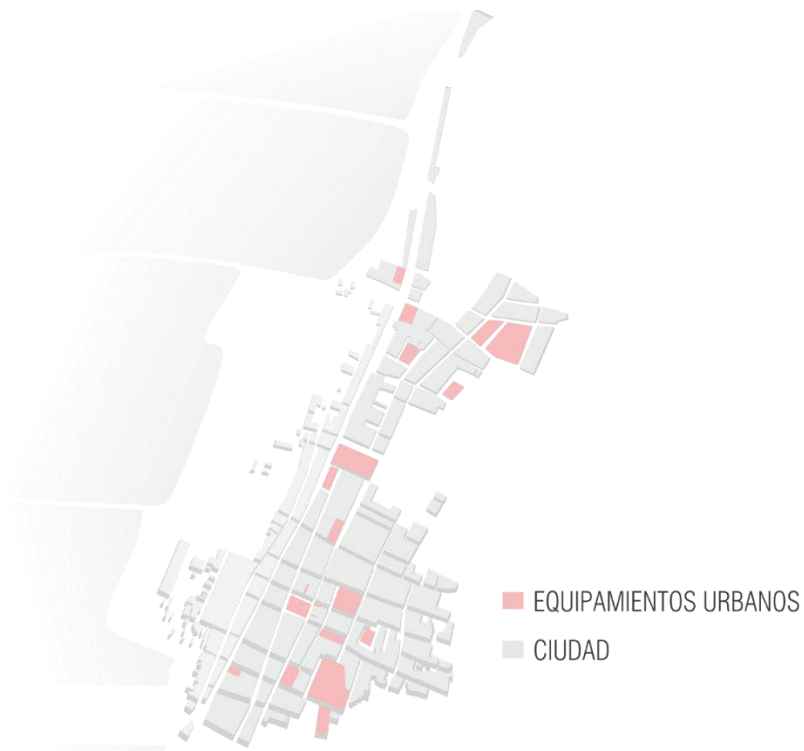


Ilustración 12 Equipamientos en la ciudad de Túcme. Fuente: Propia

La parte vial está conformada por una vía interdistrital que parte a la ciudad en dos y que la conecta con Illimo, Mochumi, Lambayeque, Chiclayo y el resto de distritos.

A la misma vez pasa paralela la vía 104 que conecta a todos los caseríos con la ciudad de Túcume (Sasape, Los Bances, Granja Sasape, etc).

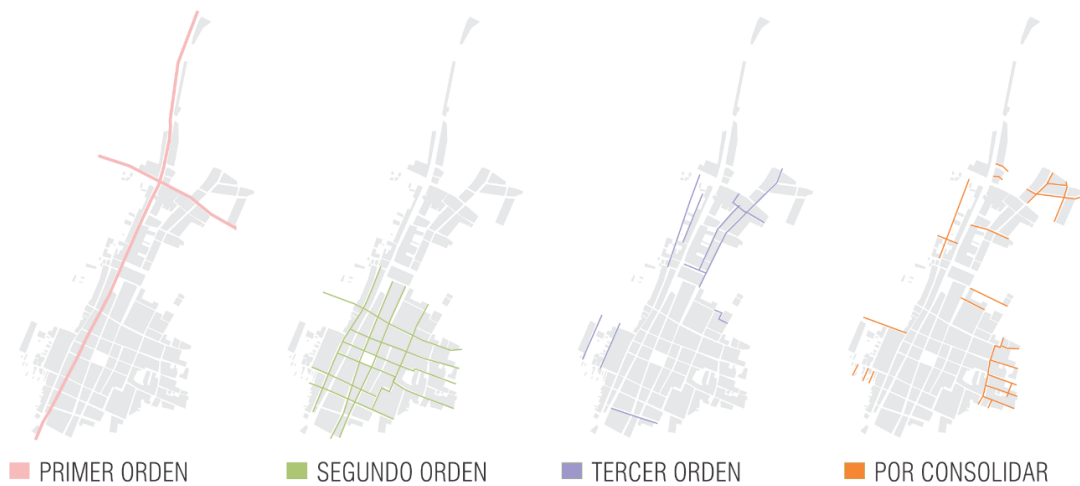


Ilustración 13 Tipos de vías Fuente: Propia

Es importante remarcar que esta vía ha generado varios caseríos nuevos a su alrededor ya que es más fácil el acceso y la movilidad.

-Vías de primer orden: Son las que configuran la ciudad, tienen mayor flujo vehicular y peatonal y son considerados como ejes dinámicos que configuran y controlan la ciudad. En este caso vendría a ser la Vía interdistrital Francisco Belaunde Terry y la Vía 104.

- Vías de segundo orden: Son las que tienen flujo vehicular y peatonal fluido, pero en menor distancia, pueden ser avenidas y calles principales que conectan a la ciudad, están asfaltadas y pasan vehículos como motos, taxis, colectivos, etc.

-Vías de tercer orden: Son las que tienen un menor flujo vehicular, conectan las zonas residenciales entre sí, son asfaltadas y pasa vehículos como motos y taxis.

-Vías por consolidar: Son las que están en proceso de consolidación y se dan en los pueblos jóvenes o asentamientos humanos no inscritos en la municipalidad, se encuentran en el sector norte y a al oeste del distrito.

El 30% de vías están en buen estado y se puede llegar a los diferentes caseríos por el contrario el resto son trochas que se han generado con el paso del habitante y que no están tratadas adecuadamente.

4.1.2.2 El Horcón como red de caseríos

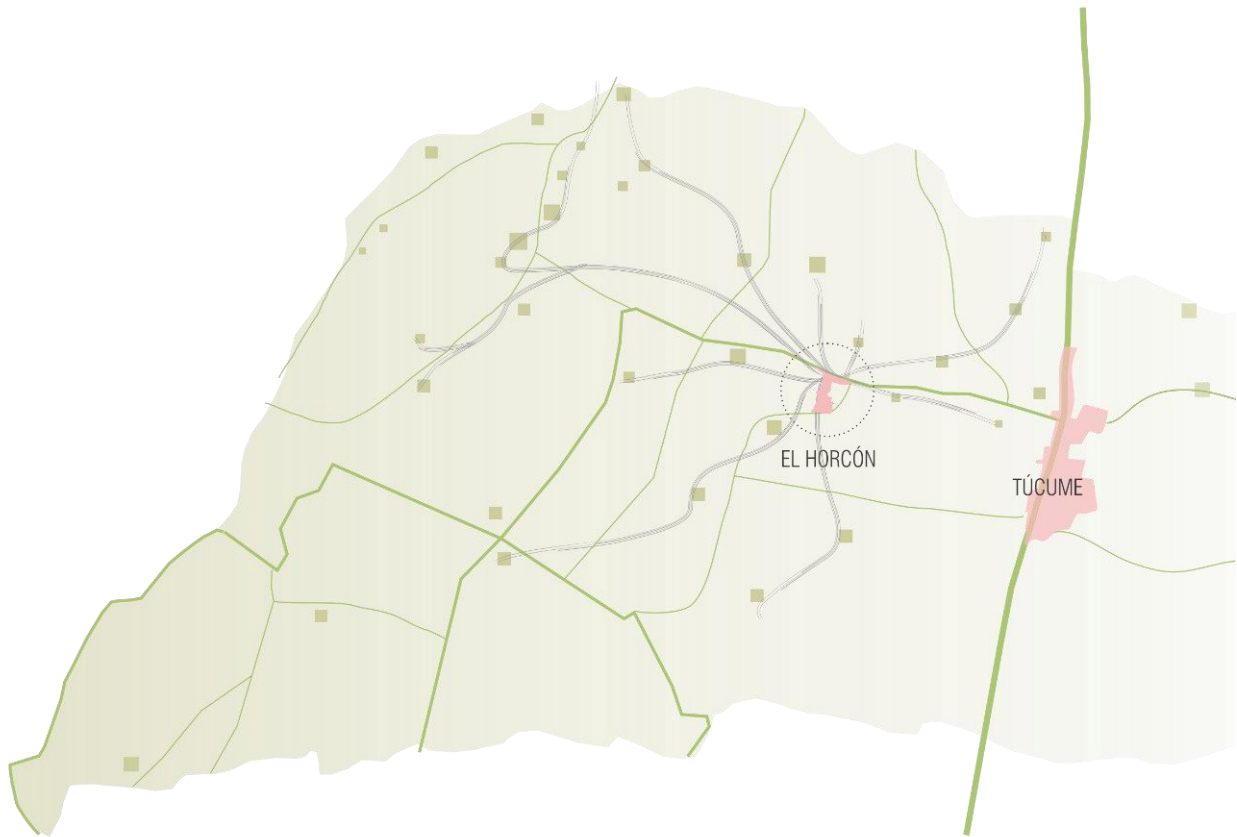


Ilustración 14 Conexión con los caseríos. Fuente: Propia

El horcón se encuentra ubicado estratégicamente en el centro de los caseríos norte de Túcume, a diez minutos desde el puente La Pava, este caserío sirve como oportunidad de conectar a dieciséis caseríos: Mendoza, La Mimbela, Reynozas, Damianes, Hacienda Vieja, Zapotal, Trope, Taymi, Los Bancos, H. del sol, Puplan, Santa Isable, Chepito, Granja Sasape y Tabacal), es decir un total de 586 personas, así todas estas personas o la gran parte podrán ser parte del centro intergeneracional.

Estos caseríos se comunican mediante caminos de trocha, hechos por el mismo hombre al pasar todos los días por ellos, algunos son de origen natural determinados por los campos agrícolas.

4.1.2.3 El Horcón, Entorno Inmediato



Ilustración 15 Emplazamiento del caserío el Horcón. Fuente: Propia

Con más de 80 años de creación es uno de los poblados de la parte de norte de este distrito y está emplazado en la parte central con el resto de los caseríos lo cual genera una red, haciendo que todos ellos lleguen a él y luego a la ciudad.

Este caserío cuenta con muchos déficits de espacios públicos, equipamientos, vías y accesibilidad.

- Espacios Públicos



Ilustración 16 Espacios públicos Fuente: Propia

El caserío cuenta con dos espacios destinados a parque en mal estado.

-Accesibilidad

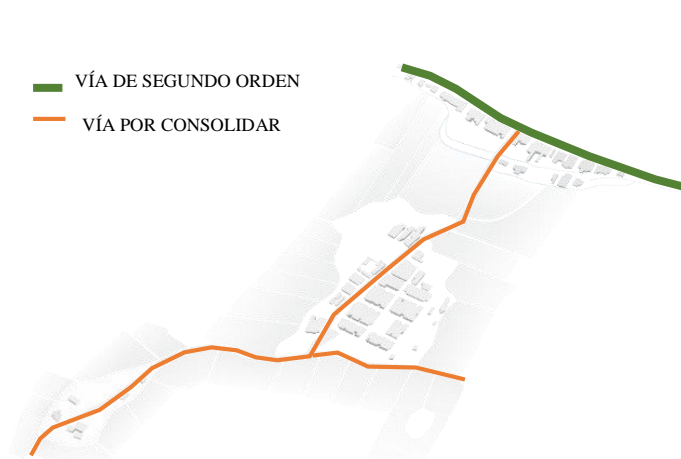


Ilustración 17 Accesibilidad. Fuente: Propia

La vía de acceso es la carretera 104 (vía de segundo orden) que conecta a este caserío y otros más con la ciudad de Túcume.

La vía por consolidar atraviesa al Horcón y lo une mediante caminos con el resto de caseríos.

-Equipamientos



Ilustración 18 Equipamientos. Fuente: Propia

El caserío cuenta con un colegio primaria- secundaria, un pequeño centro inicial de dos aulas.

-Actividades Económicas

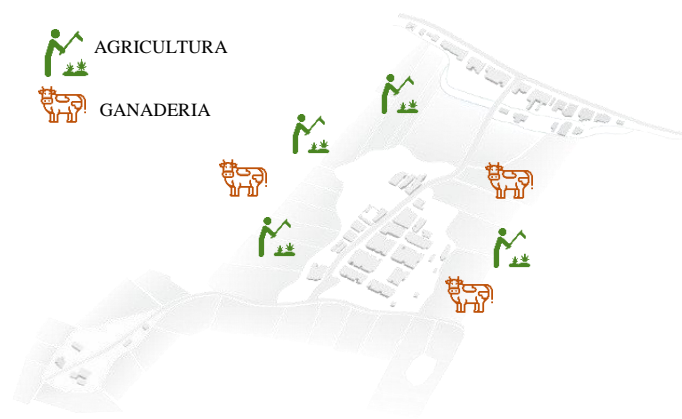


Ilustración 19 Actividades Económicas Fuente: Propia

La mayoría de los habitantes se dedica a la agricultura de frejol verde y maíz. En cuanto a la ganadería la crianza de vacas, toros, chanchos y animales domésticos. El resto de la población trabaja en Túcume o Chiclayo.

4.1.2.4 El Horcón como punto de confluencia

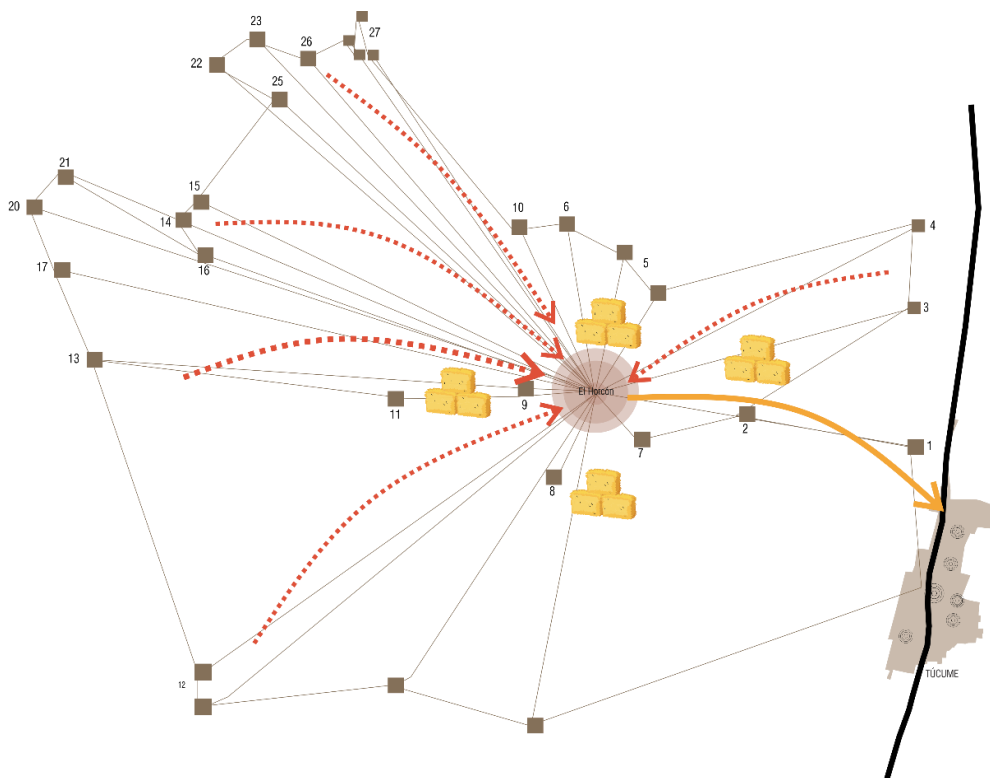


Ilustración 20 El Horcón como una oportunidad intergeneracional. Fuente: Propia

Este caserío se conecta mediante los caminos de trocha entre el los dieciséis caseríos norte de Túcume: Mendoza, La mimbela, Reynozas, Damianes, Hacienda Vieja, Zapotal, Trope, Taymi, Los Bancos, H del sol, Puplan, Santa Isabel, Chepito, Granja Sasape, Tabacal y El Horcón; formando una red que a su vez se conecta con la ciudad de Túcume y permite mayor comunicación a nivel territorial. Actualmente se encontró con gran déficit en los espacios públicos y equipamientos.

4.1.3 ESPACIOS INTEGRADORES QUE PROMUEVAN LA INTERGENERACIONALIDAD

Con el objetivo de identificar una estrategia de espacios integradores tenderemos los siguientes referentes en cuneta:

4.1.3.1 Edificio Intergeneracional “Plaza América”

Ubicación

Situado en España, Alicante; tiene como lema “vivir y envejecer dignamente”.

Cuenta con 72 habitaciones de un dormitorio, dos piscinas, área comunes y estacionamientos.

Los propósitos primordiales son:

Brindar una buena estadía a los adultos mayores.

Promover el programa intergeneracional mediante actividades.

Impulsar la interacción de los usuarios con el espacio público.



Ilustración 21 Ubicación de EI. Fuente: Patronato Municipal de la Vivienda de Alicante

Usuario

Adultos mayores independientes o con cierto grado de independencia.

Jóvenes que brindan ayuda a la comunidad como los voluntarios.

Organización arquitectónica

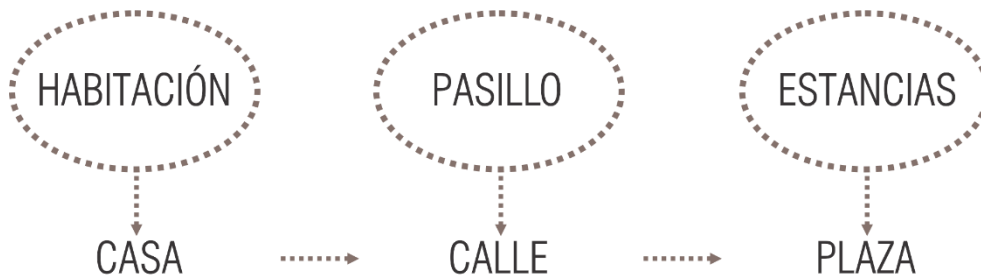


Ilustración 22 Relación de Espacios Arquitectónicos en EI. Plaza América

Caracterizándose por grandes calles internas que conectan ambos espacios y recorren todo el edificio.

Programa arquitectónico

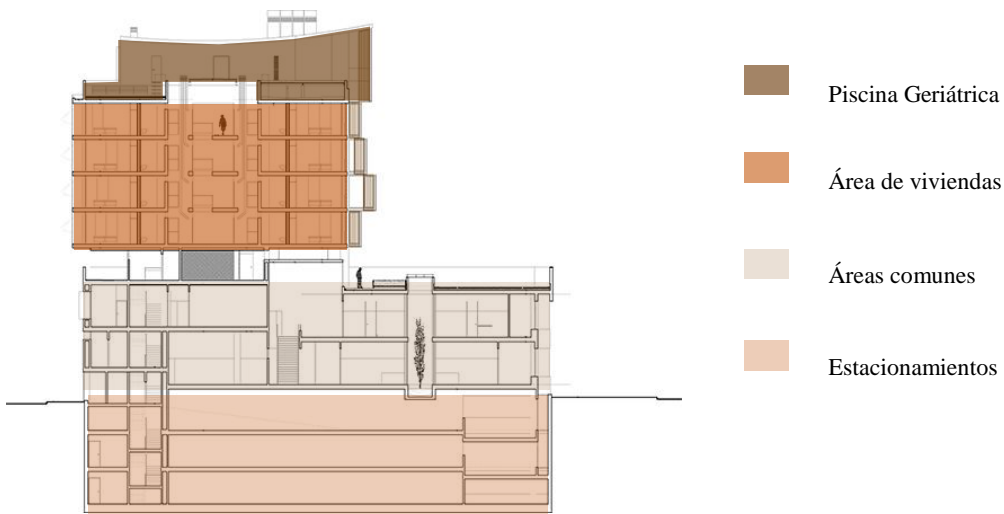


Ilustración 23 Espacios del El Plaza América Fuente: Patronato Municipal de la Vivienda de Alicante

Este Edificio intergeneracional está diseñado de forma que los usuarios del centro ocupan las zonas comunes del área de alojamiento, como el gimnasio, el solárium, comedor, salas taller, centro de salud y la piscina geriátrica instalada en la cubierta superior, los inquilinos de las viviendas también pueden utilizar estos.



Ilustración 24 Estancias Colectivas del El Plaza América Fuente: Patronato Municipal de la Vivienda de Alicante

Cada piso de viviendas tiene estancias donde se pueden realizar diferentes actividades como ver televisión, escuchar música, leer, etc; con el fin de generar la intergeneracionalidad entre todos los usuarios.

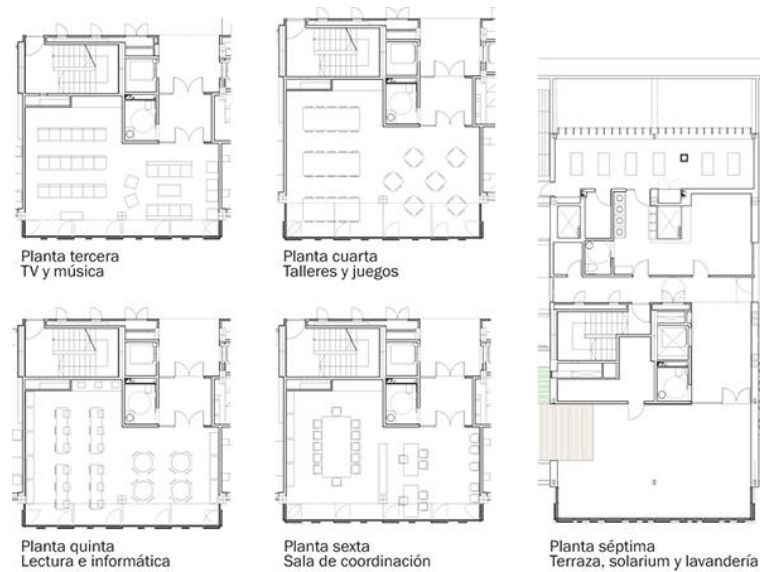


Ilustración 25 Tipología de estancias. Fuente: Patronato Municipal de la Vivienda de Alicante

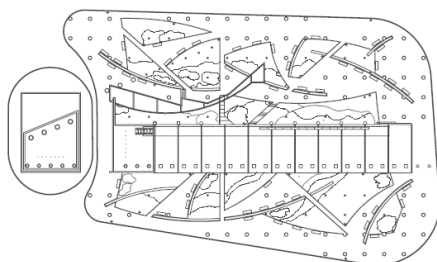
Materialidad



Ilustración 26 Elevación del E.I. Plaza América. Fuente: Patronato Municipal de la Vivienda de Alicante

Un edificio con estructura de concreto, con dos tipos de cerramientos: el primero de acristalamiento de toda la fachada, el segundo son celosías de madera, que ayuda a moderar el asoleamiento y regula la temperatura.

Espacio público



Plantean un juego de recorridos ajardinados con un pavimento de hormigón, cubiertos por una pérgola de madera y que remata en un juego de cascadas.

Ilustración 27 Planta de Espacio Público de El Plaza América. Fuente: Patronato Municipal de la Vivienda de Alicante

4.1.3.2 Centro Intergeneracional en Pamplona San José

Ubicación

Situado en España, Pamplona, San José.
Desarrollándose en una unidad barrial, frente a un espacio público.

Los propósitos primordiales son:

Recorrido - Permeable

Relación - Patios

Transparencia – Acristalado

Usuario

Infantes de 3-6 años.

Jóvenes emprendedores, que presten servicios comunitarios.

Adultos mayores.

Organización arquitectónica



Ilustración 28 Ubicación del CI San Jorge. Fuente: Conejero, Gómez, González-Lacarra, Vega

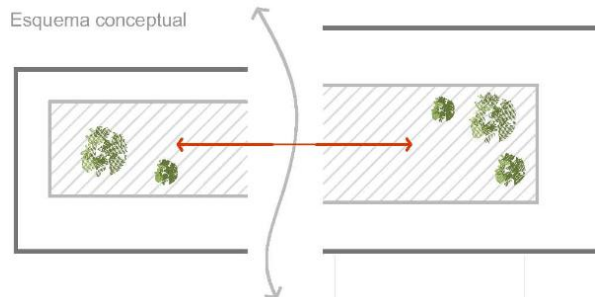


Ilustración 29 Esquema Conceptual 01 C.I. San Jorge. Fuente: Conejero, Gómez, González-Lacarra, Vega

Se divide el edificio en dos bloques mediante un corredor que alberga los dos accesos al centro.

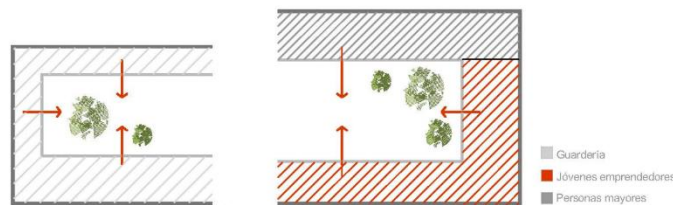
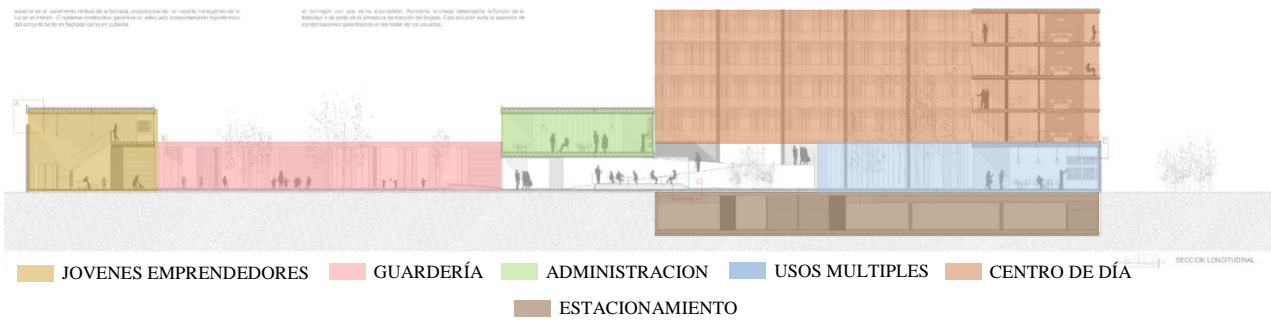


Ilustración 30 Esquema Conceptual C.I. San Jorge. Fuente: Conejero, Gómez, González-Lacarra, Vega

Se organizan los espacios alrededor de dos patios generando un recorrido permeable, que se define con una estructura metálica y acristalamiento como cerramiento.

Programa arquitectónico

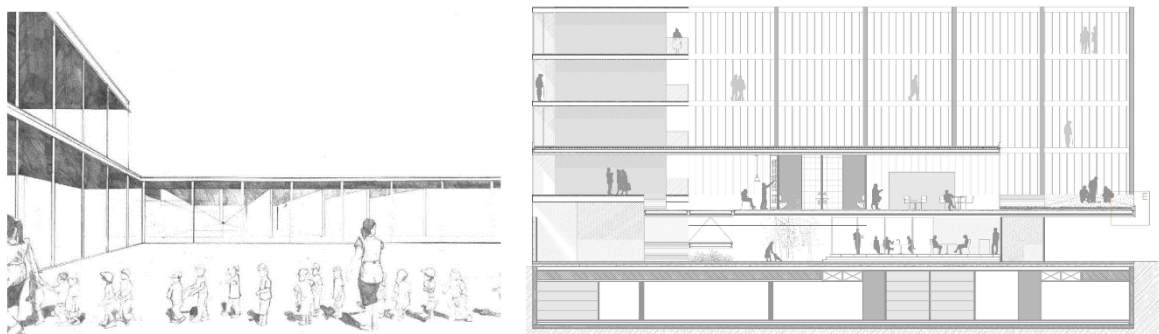


Se diseñó el edificio en niveles de privacidad, ubicándose en las primeras plantas los usos comunales como la guardería, el centro de jóvenes emprendedores, la administración y galerías de arte, luego vendrían los departamentos del centro de día que se abren hacia los patios.



Todos los departamentos, tienen espacios de estancias como salas de lecturas, comedor, espacios polivalentes, con el fin de que interactúen entre los usuarios.

Materialidad



Estructuralmente de acero y concreto, con una cubierta de losa colaborante y cerramientos de cristal en los pisos inferiores, mientras que en los más altos se utiliza lamas de concreto.

4.1.3.3 Centro Intergeneracional Herminia

Situado en Uruguay, Montevideo, en el barrio La Unión.

Los propósitos primordiales son:

Activación programática en función al patio central.

Utilización de rincones para los usuarios.

Mayor importancia a los espacios de intergeneracionales con actividades específicas.

Usuario

Infantes de 3-6 años.

Adultos mayores.

Organización arquitectónica

Primero se cerca todo el predio con el programa, para reconfigurarlo, luego se comienza a seccionar por bloques funcionales aplicándose la sustracción dando paso al patio central, que es el que activa todo el sistema programático.

Aun que da la sensación de ser un edificio muy introvertido, por dentro es una mini ciudad recorrible, con caminos que te llevan a espacios de estancias

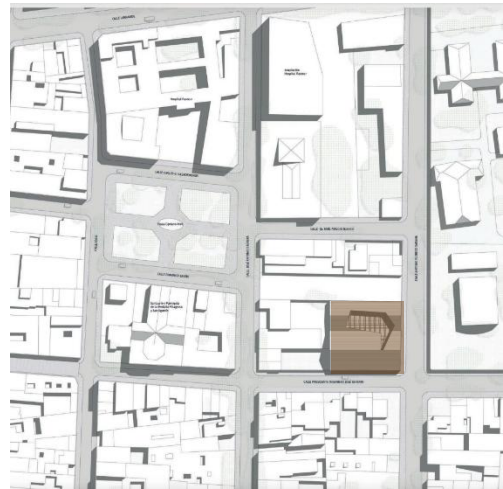


Ilustración 34 Ubicación del C.I. Herminia.
Fuente: Germán Tórtora Farro.

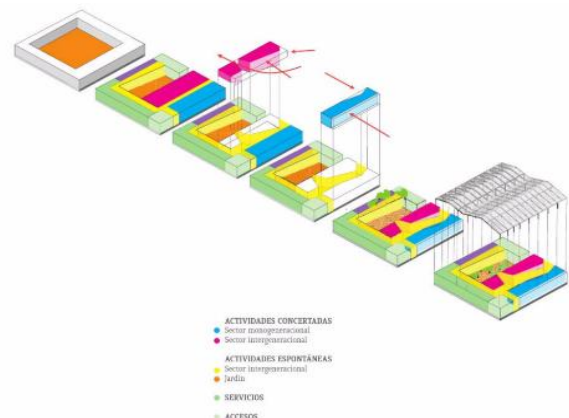


Ilustración 35 Estrategias proyectuales del CI Herminia.
Fuente: Germán Tórtora Farro.

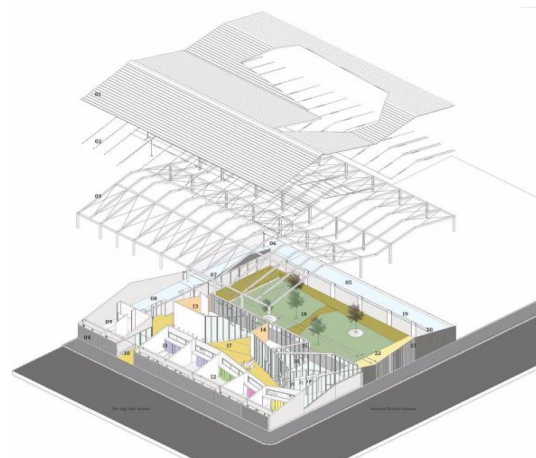


Ilustración 36 Axonometría Proyectual del CI Herminia.
Fuente: Germán Tórtora Farro.

Programa Arquitectónico

- ADMINISTRACIÓN
- SECTOR MONO GENERACIONAL
- SECTOR INTERGENERACIONAL
- SECTOR DE SERVICIOS
- SECTOR DE FORMACIÓN



Ilustración 37 Primer Planta C.I. Herminia. Fuente: Germán Tórtora Farro.

Se tienen en cuenta aulas talleres, de pintura, canto, manualidades, lectura, cocina, huertos; así como a la vez a las estancias entre el aula y el patio se les llama espacio de intercambio espontaneo que viene a ser como unos espacios semi privados, donde se realizan las actividades más comunes como conversar y generar lazos intergeneracionales.

Materialidad



Ilustración 38 Vistas del C.I. Herminia. Fuente: Germán Tórtora Farro.

El edificio tiene una estructura de perfiles metálicos, con pisos de madera y vinil. Siendo pintada blanca en su totalidad para dar mayor iluminación en los espacios. Como cerramientos tenemos el draywall y el acristalamiento de los huertos y jardines.

El análisis ya hecho nos da como estrategias proyectuales: el recorrido para conectar espacios y darle permeabilidad al edificio, las estancias que son espacios intermedios donde se desarrollan actividades espontaneas y los patios que son el punto de concentración y relación entre dos bloques tanto espaciales o generacionales.

En tanto al programa este está compuesto por aulas talleres que se adapten al lugar en el que están emplazados los centros, módulos de salud, guardería, biblioteca, comedor y los servicios necesarios.

4.2 DISCUSIÓN

4.3 UN PROGRAMA INTERGENERACIONAL EN UN MEDIO RURAL

La investigación nos confirma lo que se enuncio en un principio, estos programas intergeneracionales se dan en la práctica misma a través del tiempo, este proceso nos ayuda a plantear el tipo de programa que se propondrá, su planificación y el lugar de desarrollo de este, como refiere Valerie S. Kuehne, siendo la opción más viable el medio rural; según los instrumentos aplicados en el caserío el Horcón el usuario presenta un estilo de vida extrovertida que suelen desarrollarse en este tipo de entorno debido a la dinámica que llevan, están dedicados netamente a las actividades agrícolas, ganaderas y a sus familias, haciendo que se conozcan entre todos y convivan mucho en espacios abiertos como las zonas de sembrío que se conectan mediante los caminos de trochas o en espacios intermedios como las ramadas que están previos a sus viviendas, esto genera lazos de amistad definidos, manifestándose la intergeneracionalidad de manera incipiente y que tienen accesibilidad para participar en un programa de este tipo, acabando por desarrollarse en un equipamiento como un centro intergeneracional que albergue distintas actividades planificadas para el tipo de usuario al que va dirigido y que a su vez se abre a la comunidad en puntos específicos.

Está misma corrobora que el envejecimiento activo resulta de relacionarse adultos mayores con grupos etarios más jóvenes, tal como menciona en la teoría de vinculación y desvinculación de Cumming y Herny, ya que gran parte del usuario estudiado queda al cuidado de los nietos, dándoles la oportunidad de criar parcialmente de ellos, creando un vínculo tenaz, siendo aún parte de la dinámica familiar y dejando de sentirse relegados o como una carga, se les da un nuevo rol productivo en el que si bien ya no tienen el mismo porcentaje de responsabilidad que tuvieron al criar a sus hijos, pueden seguir transmitiendo sus enseñanzas y vivencias a los nietos; creando una relación reciproca

donde el adulto mayor enseña a partir de lo que ha vivido a lo largo de su vida y aprende del otro grupo etario nuevas mecanismos actuales al medio en el que se está viviendo, desarrollando la percepción de que aún es parte de la dinámica contemporánea en el que se mueve el entorno actualmente. Por otro lado el grupo etario menor desarrollan conocimientos basados en la experiencias de vital de cada adulto mayor que les permite tener otra visión sobre las situaciones cotidianas y como enfrentarlas, desarrollando el sentido de seguridad y confianza en ellos mismos.

Según los estudios ya vistos para proponer un centro intergeneracional el primer paso es elegir una población en específico ya sea rural o urbana, debido a nuestra realidad este tipo de equipamiento tendría una mejor acogida en un entorno rural, luego se debe comenzar a planificar el programa, estudiándose al usuario de forma detallada, teniendo en cuenta su forma de vivir, comportarse y relacionarse tanto con el entorno y la población inmediata, cual es la disposición de este para participar en el proyecto. Seguidamente se analiza el estado actual del entorno y sumado al estudio de la dinámica vivencial del usuario se puede definir un programa intergeneracional que será conceptualizado en un equipamiento con estrategias de espacios integradores propios del lugar, teniendo en común los espacios abiertos como patios y estancias que nos ayudan a la relación de los usuarios de manera espontánea, los recorridos que orientan a los usuarios sirviendo como distribuidor programático, y la permeabilidad espacial que nos permite que un determinado espacio ya sea un aula taller o una sala intergeneracional tenga la capacidad de adaptarse a una o más actividades que el usuario vaya a desarrollar, toda esta suma de lineamientos nos dará un equipamiento que funcione intergeneracionalmente y arquitectónicamente.

V CONCLUSIONES

5.1 ARQUITECTURA INTERGERACIONAL



Ilustración 39 Vista de caserío el Horcón. Fuente: Propia

Un centro intergeneracional es un espacio físico donde dos o más generaciones participan de distintos servicios o programas e interactúan habitualmente ya sea de actividades planeadas o de encuentros espontáneos, con el objetivo de que estos encuentros se logren de manera sencilla y ordenada, siendo la forma arquitectónica de solucionar los cambios poblacionales que estamos pasando, mediante espacios en los que se pueda desarrollar la intergeneracionalidad, ya sean abiertos o cerrados y que sigan el orden de un programa específico y diferente para cada centro de acuerdo al medio en el que se encuentren emplazados.

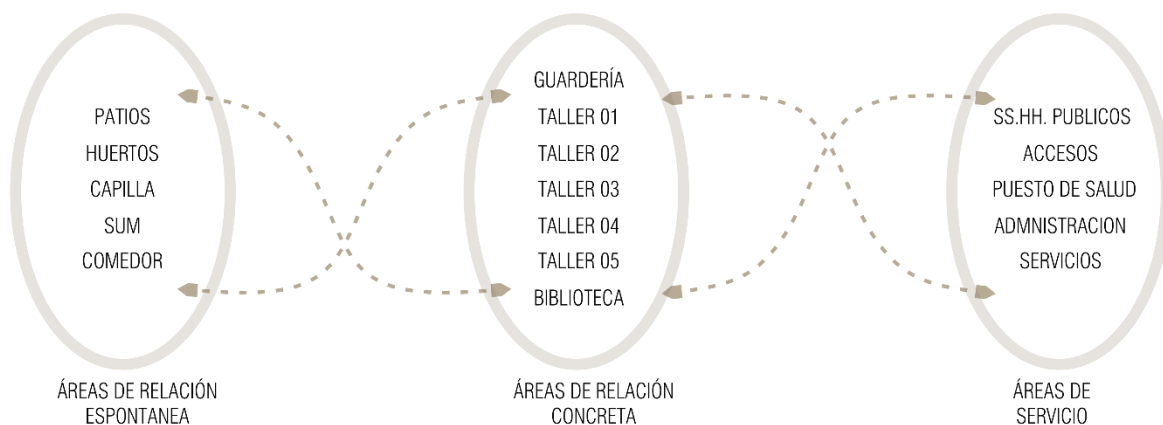


Ilustración 40 Esquema de posibles áreas en el CI. Fuente: Propia

5.2 Sistema Programático

La mayoría de referentes estudiados coinciden en que se tres zonas importantes:

5.3 Usuario Intergeneracional

Uno de los aspectos más importantes es el escoger al usuario que va a ser parte de este programa, luego del análisis se optó por los siguientes usuarios:

- Infante: de 03 a 05 años.
- Adulto Mayor: Sin limitación física.

5.4 Tipología Funcional

Dos de los aspectos funcionales que debe tener un centro intergeneracional son los patios y recorridos.

5.4.1 Patios

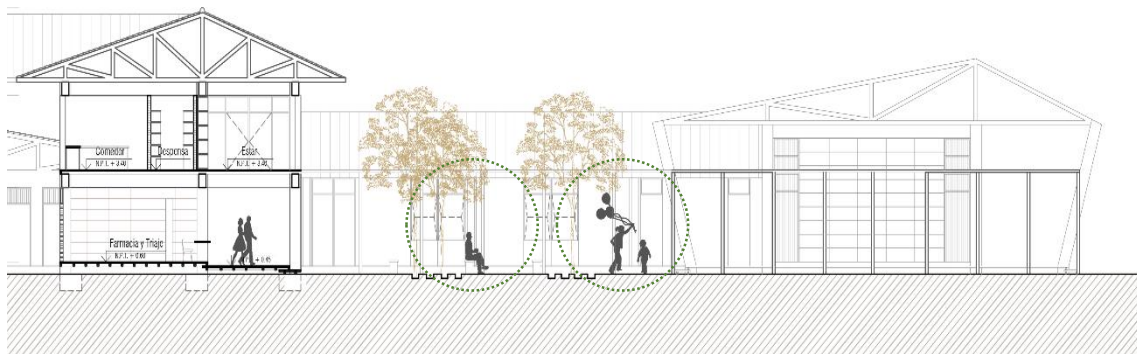


Ilustración 41 Sección del Centro Intergeneracional. Fuente: Propia

Generan que el usuario se vuelva extrovertido y ayuda a que ambas generaciones se puedan encontrar con un fin predeterminado como jugar, leer cuentos, descansar o realizar actividades en los huertos, esta tipología se repite y se adapta dependiendo del entorno en el que se encuentre cada centro.

5.4.2 Recorridos

Aquí se dan encuentros espontáneos y se permite que ambas generaciones puedan tener sentido de orientación, logrando que los adultos mayores mejoren su memoria y los niños desarrollen sentido de ubicación, además nos recorre el edificio haciendo que puedas llegar a cualquier espacio sin ningún problema.



Ilustración 42 Recorrido - Intercambio intergeneracional en el primer premio del Concurso Iberoamericano Estudiantes Fuente: Federico Burstein, Agustín Camicha, Gastón Camicha y los colaboradores Martín Larrañaga e Ignacio Molinari

5.5 Espacios Intergeneracionales

Se concuerda en que se necesitan espacios naturales y artificiales tanto abiertos como cerrados donde se puedan generar la intergeneracionalidad, considerando toda la normativa que se tiene que tener a la hora de proyectar para un usuario como el adulto mayor y el infante.



Ilustración 43 Espacios Intergeneracionales- Intercambio intergeneracional en el primer premio del Concurso Iberoamericano Estudiantes Fuente: Federico Burstein, Agustín Camicha, Gastón.

Los patios y recorridos son parte fundamental del centro intergeneracional ya que ayudan que el usuario sea extrovertido, pero a la vez tenga sentido de orientación.

Las aulas o talleres intergeneracionales deben tener gran espacio y tratar de que todo sea una iluminación natural, evitando los colores fuertes y sabiendo distribuir adecuadamente los paquetes de servicios.

5.6 Condiciones Espaciales

5.6.1 Espacio Públicos

En este tipo de espacio se desarrollan actividades de todo tipo, fomentando el ambiente intergeneracional a parte de los usuarios se puede sumar el resto de pobladores del caserío, las personas pueden disponer de el sin alguna restricción en el horario.

5.6.2 Espacio Semi-Publico

A diferencia de la tipología anterior estos espacios si cuentan con un horario, en el caso del centro intergeneracional que funciona de 8am a 6pm, este está delimitado por un cerramiento permeable que don las pérgolas de madera que recorren cada bloque del equipamiento y sirven como conector.

5.6.3 Espacio Privado

Esta tipología de espacio tiene una función exacta y personalizada, al igual que la tipología tiene un cerramiento físico que en este caso serían los muros de fardos de paja y la estructura de madera que delimitan ambientes como la guardería, capilla, puesto de salud, colutorios, aulas, entre otros espacios.

5.7 Patrones constructivos del Horcón

5.7.1 Ramada – Vivienda – Patio

Este tipo de patrón lo vemos repetidas veces en la mayoría de caseríos, debido al tipo de vida que ellos llevan, se dividen en tres espacios:

La ramada: ubicada en la entrada de la vivienda que ayuda a socializar con los pobladores, ponen sillas o hamacas y suelen reunirse por las tardes



Ilustración 44 Ramada típica en el caserío el Horcón

con toda su familia y vecinos, conversar del día a día, a la misma vez esta ramada sirve como un protección liviana ante la exposición al sol, debido a que el caserío se encuentra

emplazado en una zona que está bastante expuesta a este, logrando que en el interior de la vivienda no suba tanto la temperatura al medio día.

Vivienda: la mayoría dividen sus ambientes de forma virtual, es decir con mobiliario como muebles, mesas o una cortina en el caso de los dormitorios, en algunos casos con muros del mismo material de la vivienda, contando con vanos pequeños.

Patio: Este se presenta debido a que los pobladores se dedican a la agricultura y ganadería por eso tienen un patio amplio que a la vez les sirve para cocinar al aire libre criar animales domésticos, como patio tendal y tener pequeños sembríos en forma de huertos insipientes.

Este patrón arquitectónico nos va revelando como es la vida de un poblador rural, una vida muy extrovertida, todos se conocen, se tienen confianza, generan espacios de reuniones e integración de forma constante debido a que existen lazos amicales entre ellos, necesitan espacios amplios, con pocos cerramientos, iluminados y sobre todo frescos que les permita mantener su dinámica vivencial.

5.7.2 Techo a dos Aguas

Este patrón es repetido en la mayoría de zonas rurales, debido a la materialidad con la que construyen sus viviendas y a que por estar emplazados en la zona costera están expuestos a que cada cierto espacio de tiempo se den fenómenos fluviales, la mayoría en verano y una forma de disminuir el impacto de éste es haciendo los techos a dos aguas o una agua, muchos de ellos son de calaminas o tejas artesanales que se apoyan en los guayaquiles o maderas con las que se construye el techo.

5.8 Memoria Descriptiva

Es un centro que cuenta con la capacidad para 30 estudiantes, alumnos de inicial (3 años: 10 niños, 4 años: 10 niños, 5 años: 10 niños) y 50 adultos mayores. Se encuentra ubicado en Túcme, el terreno tiene un área total de 8362.7m², mientras que el centro solo ocupa un área total de 2300.10 m² con 525.29 ml de perímetro.

Como colindantes tiene:

- Norte: campo agrícola de maíz
- Sur: colegio primaria el Horcón
- Este: viviendas
- Oeste: campo agrícola de maíz

5.8.1 Estrategias Proyectuales Macro

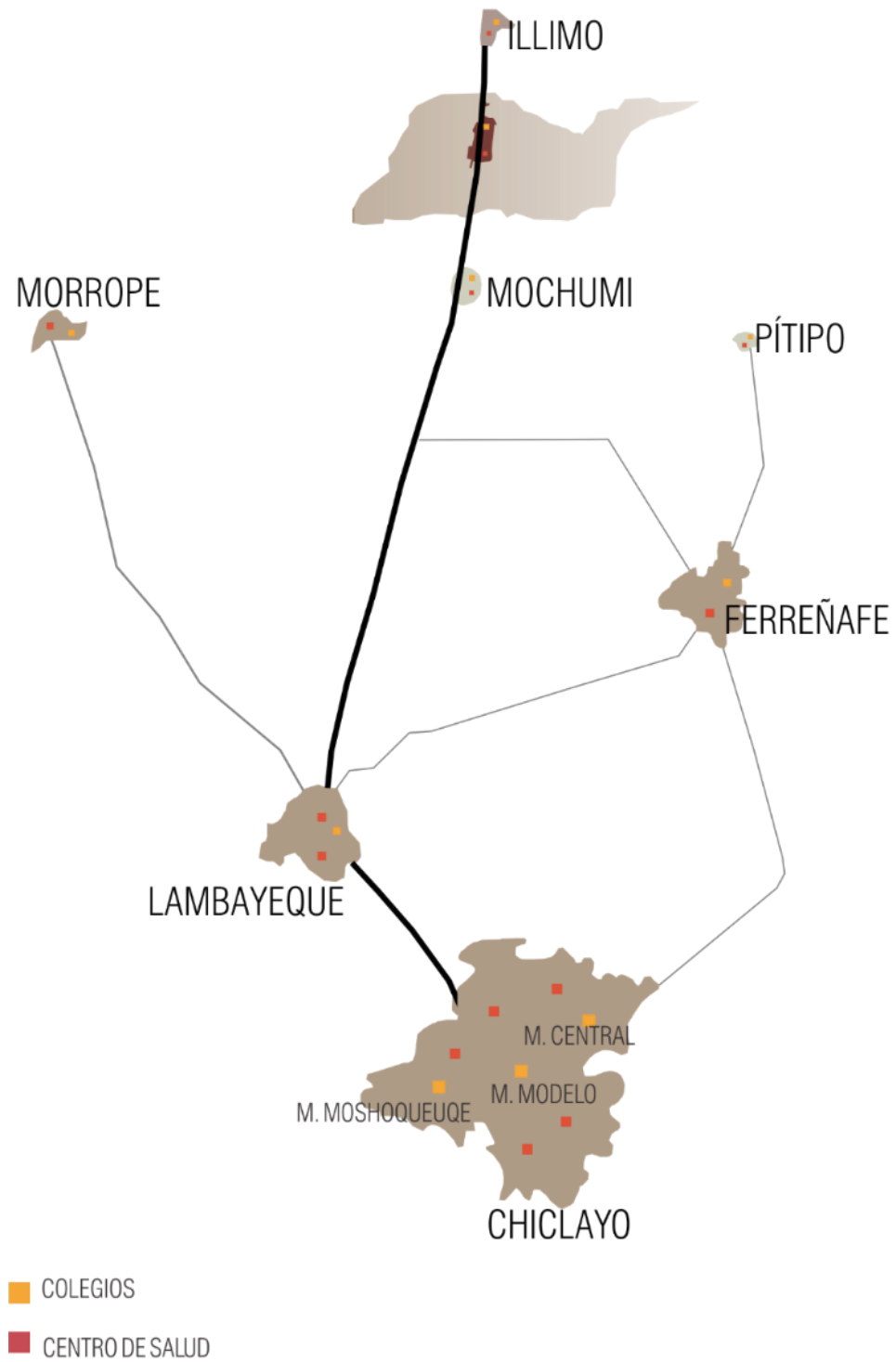


Ilustración 45 Master Escala Territorial Fuente: Propia

Reconocimiento de caseríos existentes en Túcume

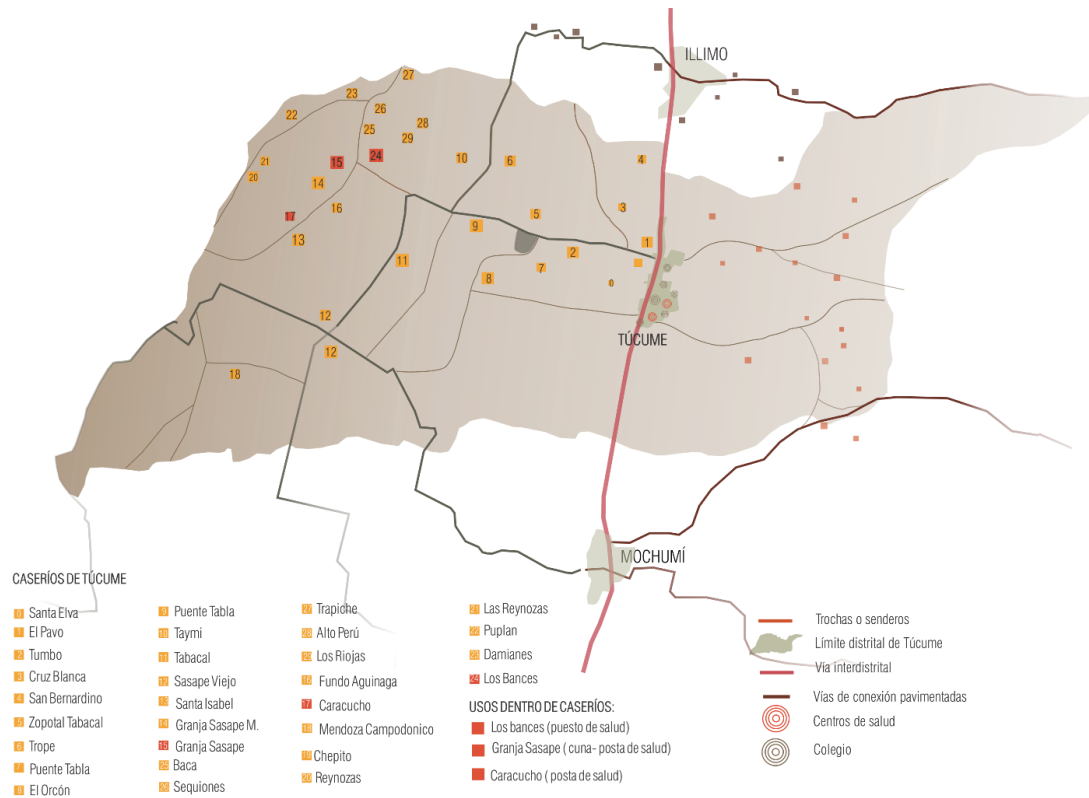


Ilustración 46 Caseríos existentes de Túcume Fuente: Propia

- Conexión de Caseríos con Túcume

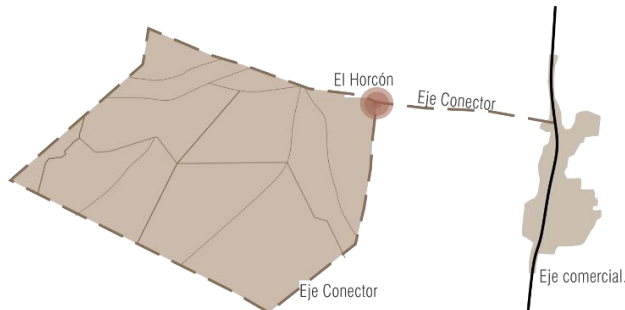


Ilustración 47 Conexión Fuente: Propia

Se continúa la vía que rodea todos los caseríos y las principales zonas de trabajos de los pobladores, esta vía se une a los senderos y delimita el borde oeste.

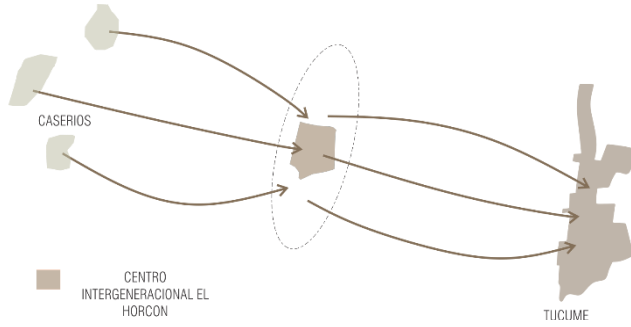
- Uso de senderos



Ilustración 48 Uso de senderos Fuente: Propia

Se plantea el tratamiento de senderos de manera natural, relacionados al entorno. Tratamiento de las vías dentro de los caseríos con terracota, tierra compactada y arborización.

- Planteamiento de nodos



Que sirven como filtro de lo agrícola – rural – urbano.

Ilustración 49 Nodos Fuente: Propia

- Mater Plan



Ilustración 50 Master Plan. Fuente: Propia

5.8.2 Estrategias Projectuales Micro

Permeable

Se establecen conexiones entre lo privado y lo público, el espacio interior y su entorno con el fin de otorgar conectividad, tanto física como visual, sonora, permitiendo la penetrabilidad de la luz, el flujo peatonal, la unificación de espacios, la convergencia y la flexibilidad

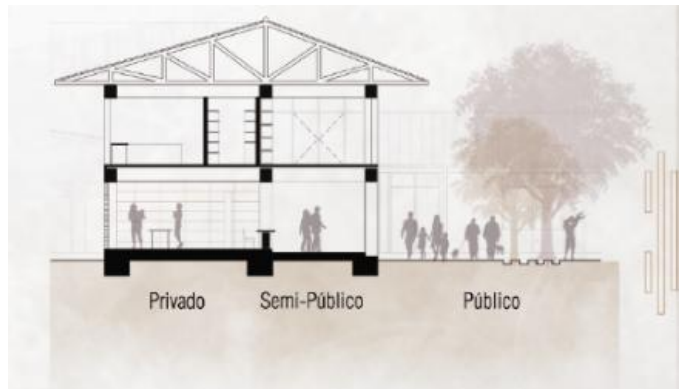


Ilustración 51 Estrategias Micro de emplazamiento del CI. Fuente: Propia

Recorrible

El usuario propio del lugar tiende a caminar y recorrer diariamente los senderos para llegar a sus campos de cultivos, de esto se parte en crear un edificio recorrible en el cual se pueda llegar de inicio a fin, pasando por los diferentes espacios.

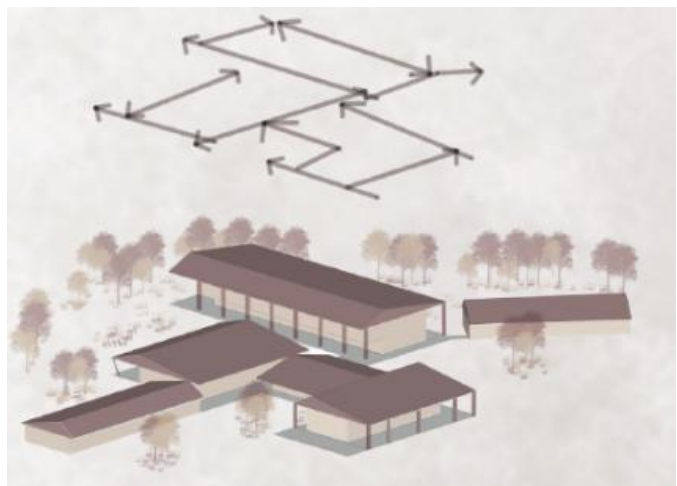


Ilustración 52 Estrategias Micro de emplazamiento del CI. Fuente: Propia

Visual

Se posición el edificio con vista al área agrícola para aprovechar visualmente la arborización, a la vez este conecta al área residencial con los campos de cultivo, creando un filtro entre ambos.



Ilustración 53 Estrategias Micro de emplazamiento del CI. Fuente: Propia

5.8.3 Programa Arquitectónico

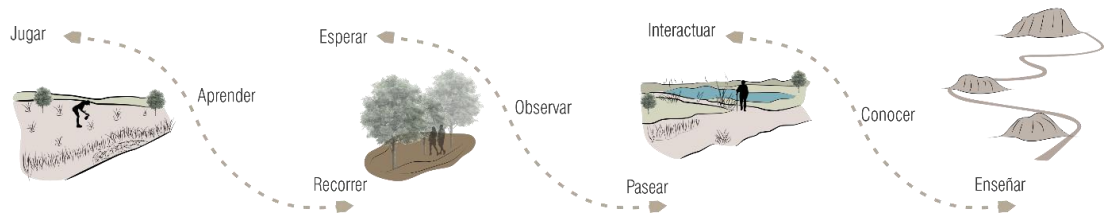


Tabla 3 Programa Arquitectónico del C.I. Fuente: Propia

PROGRAMACION ARQUITECTONICA			
CANT.	AMBIENTE	AREA NETA PARCIAL	AREA NETA TOTAL
	GUARDERIA		
1	AULA GUARDERIA	183.8	183.8
1	DEPOSITO	11.6	11.6
1	TOPICO	11.6	11.6
1	SALA DE REUNIONES	11.6	11.6
1	OFICINA	8.2	8.2
1	COCINA	11.6	11.6
1	SALA DE DESCANSO	62	62
1	TALLER INTERGENERACIONAL	70	70
1	PATIO TECHADO	148.6	148.6
		519	519
	AMBIENTES COMPLEMENTARIOS		
1	SUM	210	210
1	CAPILLA	107.6	107.6
1	ALTAR	7	7
1	SACRISTIA	21.8	21.8
1	COMEDOR	170.6	170.6
1	HALL	40	40
1	ALACENA	7.2	7.2
1	COCINA	13.2	13.2
1	PATIO TECHADO	35.4	35.4
		612.8	612.8
	AMBIENTES INTERGENERACIONALES		
5	TALLERES	71.50	357.50
1	SALA DE LECTURA 1	27	27
1	SALA DE LECTURA 2	197	197
1	SALA DE LECTURA 3	100	100
1	RECEPCION	16.5	16.5
1	PATIO TECHADO	65	65
		477.00	763.00
	PUESTO DE SALUD		
3	MODULO	20	60
1	SALA DE FISIOTERAPIA	58	58
1	FARMACIA Y TRIAJE	20	20
1	ESPERA	68.1	68.1
1	PATIO TECHADO	50.4	50.4
		217	256.5
	SERVICIOS		
1	VESTUARIO MUJERES	12.9	12.9
1	SS.HH. MUJERES	14	14
1	VESTUARIO HOMBRES	12.9	12.9
1	SS.HH. HOMBRES	14	14
1	CUARTO BOMBEO	30	30
1	ALMACEN GENERAL	30	30

1	CUARTO INST. ELECTRICAS	22.1	22.1
		135.9	135.9
SERVICIOS HIGIENICOS			
GUARDERIA			
1	SS.HH. ALUMNOS	8.2	8.2
1	SS.HH. ALUMNAS	8.2	8.2
		16.4	16.4
AMBIENTES COMPLEMENTARIOS			
1	SS.HH. DISCAPACITADOS	9.5	9.5
1	SS.HH. MUJERES	16.5	16.5
1	SS.HH. HOMBRES	16.5	16.5
1	DEPOSITO	4.2	4.2
		46.7	46.7
PUESTO DE SALUD			
1	SS.HH. DISCAPACITADOS	5.5	5.5
1	SS.HH. MUJERES	8.5	8.5
1	SS.HH. HOMBRES	8.5	8.5
		22.5	22.5
TALLERES INTERGENERACIONALES			
1	SS.HH. DISCAPACITADOS	9.5	9.5
1	SS.HH. MUJERES	13.7	13.7
1	SS.HH. HOMBRES	13.7	13.7
1	DEPOSITO	4.2	4.2
		41.1	41.1
RESUMEN			
	TOTAL AREA NETA	(M2)	2,413.90
	30% VOLADOS Y MUROS	(M2)	724.17

5.8.4 Descripción del proyecto

5.8.4.1 Descripción de Bloques

-Bloque Guardería

Un espacio conformado por tres aulas abiertas para niños de 3,4y 5 años, más dos aulas taller intergeneracionales, una sala de descanso y lectura. A parte de un tópicos y depósito para el correcto funcionamiento de esté.

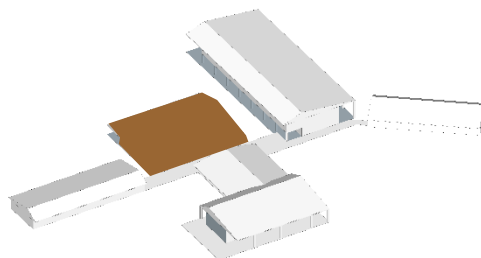


Ilustración 54 Bloque Guardería. Fuente: Propia

-Bloque Ambientes Complementarios

En este bloque se encuentra el SUM donde se podrán desarrollar actividades culturales, políticas y comunales del propio CI, como del colegio que está al lado y el caserío. También se encuentra la capilla del caserío.

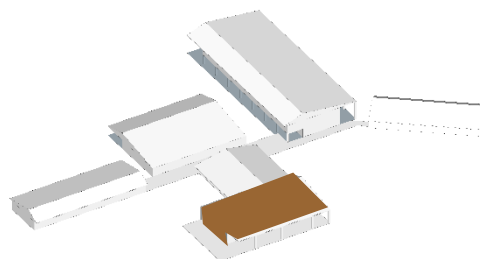


Ilustración 55 Bloque Ambientes Complementarios. Fuente: Propia

-Bloque Talleres Intergeneracionales

Estos espacios están diseñados para que ambas generaciones puedan desarrollar actividades propias del lugar como son la carpintería, floristería, artesanía y pintura. Pudiendo enseñarles a ambos usuarios nuevas actividades o mejorar sus habilidades en ellas.

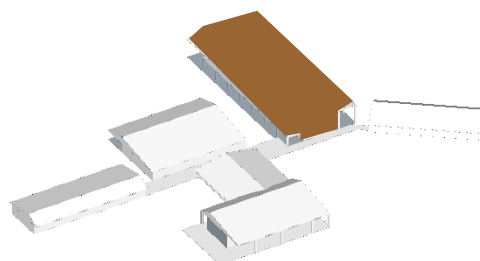


Ilustración 56 Bloque Talleres Intergeneracionales. Fuente: Propia

-Bloque Puesto de Salud

En este bloque están los módulos de atención para el caserío y sus alrededores, está el módulo de medicina general, pediatría, laboratorio, sala de fisioterapia, triaje y farmacia, con el equipamiento necesario.

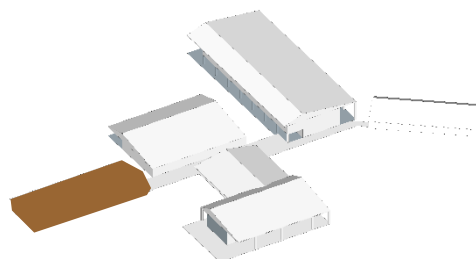


Ilustración 57 Bloque Puesto de Salud. Fuente: Propia

-Bloque de Servicios

En este se encuentran los ambientes indispensables para el correcto cuidado y aseo del centro, también cuenta con vestíbulos y baños para el personal de mantenimiento.

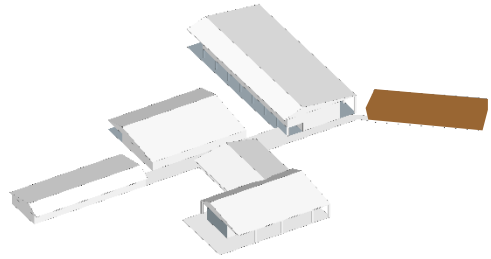


Ilustración 58 Bloque de Servicios. Fuente: Propia

5.8.4.2 Descripción de Espacio Público

Se propone un espacio público para el caserío en general, este terreno está al lado del centro intergeneracional y el colegio de primaria, está destinado actualmente a ser un parque. Par el diseño se consideró las trayectorias que había actualmente en el lugar, remarcándolas y creando pequeños espacios con estancias, que a su vez tienen mobiliario hecho material de la zona.



Ilustración 59 Render Espacio Público. Fuente: Propia

5.8.4.3 Pavimentos

-Primer orden:

Tenemos la terracota que es el pavimento que se utilizará en los caminos que conectaran los diferentes caseríos, a su vez este se utiliza para el acceso del colegio al centro intergeneracional.

-Segundo orden:

Comprende desde el terreno natural, el gras y los huertos sembrados, siendo este parte del exterior del edificio que nos ayudan a controlar de alguna manera el acceso o a delimitar los caminos que llevan al centro intergeneracional.

-Tercer orden:

Aquí encontramos el piso de madera machihembrada que es usado tanto en exterior, siendo toda cinta que recorre al edificio como en el interior en los pisos de los espacios propios de esté. También se adiciona piso de vinil para las zonas de la guardería debido a que es un material más seguro para el usuario.

5.8.4.4 Volumetría

El edificio son bloques conectados por una cinta que recorre todos estos, emplazados según la trama rural del lugar, acondicionándose al terreno y creando patios entre cada uno de ellos, nos brinda la sensación de un edificio abierto al entorno pero que a la vez en ciertos espacios es cerrado y logra mantener la esencia de las actividades a las que fueron destinadas. Está elevado 60 cm del suelo mediante desniveles que nos permiten jugar entre subidas y bajadas, es un edificio permeable que permite disfrutar la tranquilidad del campo y a la vez nos da un espacio seguro con todas las comodidades climáticas y arquitectónicas.

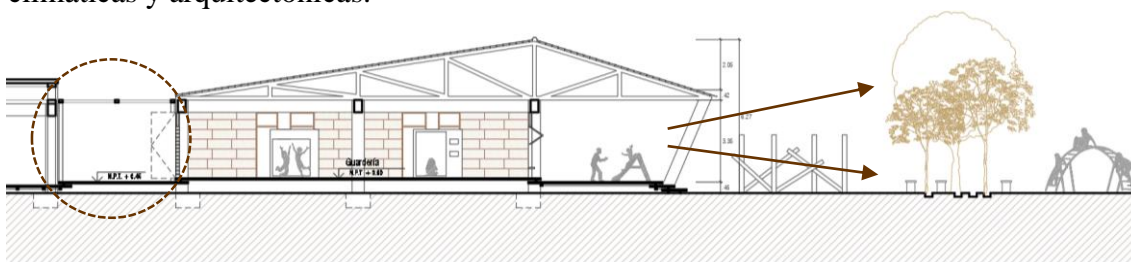


Ilustración 60 Sección Volumétrica. Fuente: Propia

5.8.4.5 Materialidad, de los cultivos a material de construcción

Proceso de obtención de la paja

La paja es el tallo seco de semillas como el arroz, trigo, cebada, etc; que se obtienen después de trillar, proceso por el cual se separa los granos de la paja. Para llegar a este procedimiento primero se tiene que sembrar el arroz, siendo el principal cereal sembrado en la mayoría de caseríos de Túcume. Para los sembríos de arroz en el Perú se utilizan

dos métodos el sembrío directo y el trasplante, siendo este el último utilizado en la zona de costa norte del país.

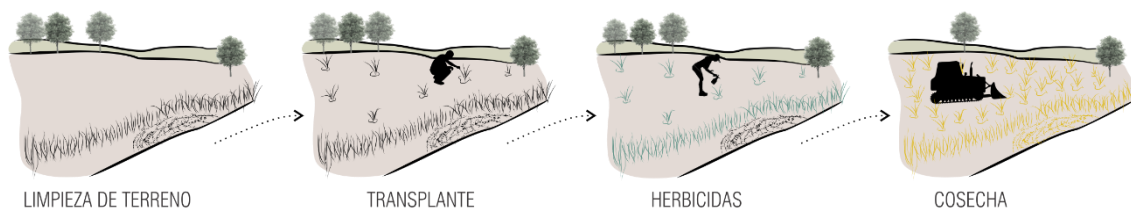


Ilustración 61 Proceso de obtención de la paja. Fuente: Propia

A) Preparación del terreno: Consiste en limpiar el área de cultivo, los bordos, canales y drenes aledaños, luego de esto se da el machaco que es un riego pesado en el terreno.

B) Trasplante: Se pueden distribuir los golpes a 25x25cm, 25x20cm y 20x20cm.

C) Suministro de herbicidas: Luego de 5 días de trasplante se coloca esté.

D) Fertilización: Se aplica luego de 12 a 15 días después del trasplante

E) Cosecha: En cuanto los granos cambian de verde a amarillo significa que estos ya están maduros y listos para la cosecha. Se pasa la maquina segadora de donde salen los granos y la paja, siendo los granos colocados en pozas, para luego ser ensacados y transportados al molino, por otro lado la paja es quemada, o compactada en pacas. (Heros, 2011)

El ciclo vital de un cerramiento sustentable

Comenzaremos por definir sustentable, es un sistema que preserva, conserva y protege el entorno inmediato necesitando la intervesión de otras fuentes como factores climáticos, tecnologías constructivas, y la mano de obra.

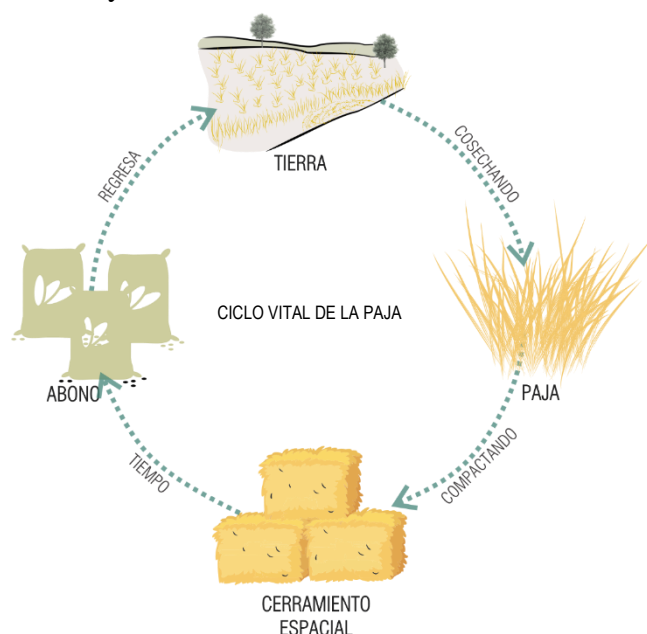


Ilustración 62 Ciclo vital de la paja. Fuente: Propia

En este caso la paja va a dar vida al cerramiento sustentable, que se obtiene de los sembríos de arroz como explicamos anteriormente, luego hay dos procedimientos quemarlo o compactarla en pilas de paja, siendo lógicamente el segundo el mejor procedimiento evitando la contaminación medioambiental, luego esta se compacta en pilas de paja, estas de por sí solas no sirven como un material, si no que sumada a una estructura de madera y algunos aditivos es como nace el sistema constructivo Nebraska, utilizado antiguamente para la construcción de viviendas y edificaciones, pasado un periodo de tiempo estas pacas de paja comienzan a pudrirse debido a las condiciones climáticas a las que están expuestas, generándose el abono que va directamente a la tierra regresando a esta y completando el ciclo vital de la paja.

Pues bien por esta razón es que este material es sustentable porque es un sistema que preserva el residuo de los sembríos de arroz (paja), conservándolos y protegiendo al entorno inmediato de la contaminación, este necesita sistema necesita una estructura y ser protegido de los cambios climáticos para funcionar adecuadamente, además este es artesanal es decir necesita mano de obra de los mismos pobladores que viven en el lugar.

5.8.4.6 Estructura

Con respecto a la estructura, el centro esta sostenido por una cimentación de concreto. Con columnas huecas de madera que se unen mediante platinas de fijación metálicas con los tijerales dando forma a los techos dos aguas, estas sostienen a las correas de madera que son el apoyo de la cubierta.

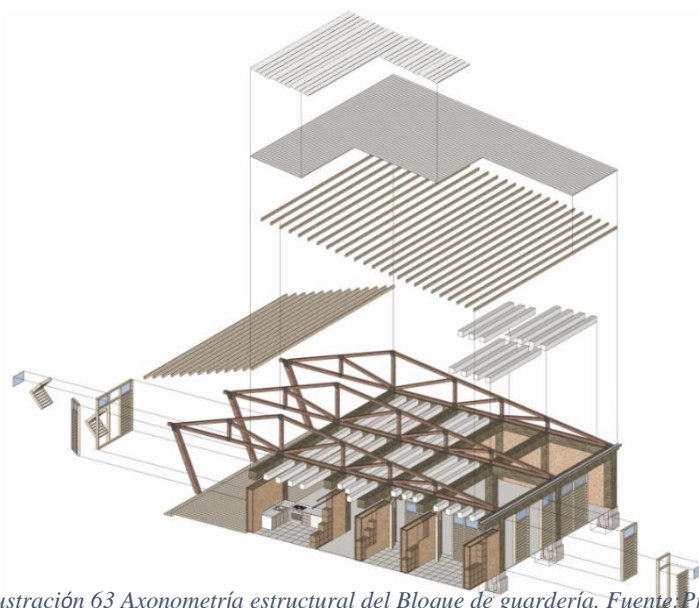


Ilustración 63 Axonometría estructural del Bloque de guardería. Fuente: Propia

5.8.4.7 Iluminación

Debido al diseño estructural que posee el edificio y que es una zona rural se optó por dejar la estructura expuesta, haciéndose un diseño de iluminación para cada ambiente, identificando cada actividad que se realizara en cada espacio.

-Iluminación exterior: Se toma en cuenta la cinta que recorre el edificio, colocándose iluminación difusa a lo largo de todo el recorrido, siendo remarcado.

-Iluminación interior: Se utilizan luminarias IP-65 que son especiales para este tipo de edificios con esta materialidad, que están expuestos al medio ambiente, ya que este centro solo cuenta con cielo raso en los baños, este tipo de luminaria nos protege del polvo estancado y contra chorro de agua en todas las direcciones.

5.8.4.8 Mobiliario General

-Mobiliario externo:

Juegos Infantiles

Hechos de bambu, que sirven para los niños de la guardería y la comunidad.



Ilustración 64 Mobiliario Fuente: Propia

Bancas públicas

Ubicadas en el espacio público del caserío, hechas de bambú.



Ilustración 65 Mobiliario Fuente: Propia

-Mobiliario Interno:

Muros - Banca

Ubicados en los cerramientos que dan a los espacios públicos para generar una conexión espacial entre ambos.

Hechos con paneles de madera.

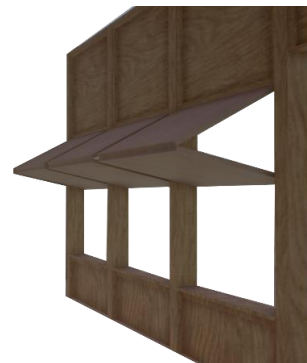


Ilustración 66 Mobiliario Interior. Fuente: Propia.

5.8.4.9 Planos

- M-01 Master Plan General 1/500
- A-01 Planta de techos 1/200
- A-02 Primera planta 1/200
- A-03 Segunda planta 1/200
- A-04 Primer nivel A 1/125
- A-05 Primer nivel B 1/125
- A-06 Segundo nivel A 1/125
- A-07 Segundo nivel B 1/125
- A-08 Secciones 1/125
- A-09 Elevaciones 1/125
- A-10 Axonometría general
- A-11 Bloque puesto de salud primer nivel – Desarrollo 1/50
- A-12 Bloque puesto de salud segundo nivel – Desarrollo 1/50
- A-13 Bloque puesto de salud – Axonometría 1/50
- A-14 Bloque guardería planta – Desarrollo 1/50
- A-15 Bloque guardería secciones – Desarrollo 1/50
- A-16 Bloque guardería – Axonometría 1/50
- A-17 Bloque Capilla/SUM planta– Desarrollo 1/50
- A-18 Bloque Capilla/SUM secciones – Desarrollo 1/50
- A-19 Bloque de servicio – Desarrollo 1/50
- A-20 Secciones constructiva 01 1/25
- A-21 Secciones constructiva 02 1/25
- A-22 Secciones constructiva 03 1/25
- A-23 Secciones constructiva 04 1/25
- A-24 Desarrollo de baño bloque parroquia planta – SUM 1/25

- A-25 Desarrollo de baño bloque parroquia secciones – SUM 1/25
- A-26 Desarrollo de baño bloque de servicios planta 1/25
- A-27 Desarrollo de baño bloque de servicios cortes 1/25
- A-28 Desarrollo de cocina bloque comedor planta1/25
- A-29 Desarrollo de cocina bloque comedor secciones 1/25
- A-30 Desarrollo – Carpintería 1/25
- U-01 Plano de ubicación 1/750
- U-02 Arborización 1/200
- E-01 Trazo y georeferenciación 1/200
- E-02 Plano de trazos y ejes 1/200
- E-03 Plano de cimentación 1/200
- E-04 Bloque de guardianía – Cimentación 1/50
- E-05 Bloque puesto de salud – Cimentación 1/50
- E-06 Bloque Capilla/SUM -Cimentación 1/50
- E-07 Bloque servicio - Cimentación 1/50
- E-08 Bloque guardería – Vigas 1/50
- E-09 Bloque posta – Vigas 1/50
- E-10 Bloque parroquia – Vigas 1/50
- E-11 Bloque servicio – Vigas 1/50
- E-12 Bloque guardería – Cerchas 1/50
- IE-01 Distribución Alimentadores Tableros 1/200
- IE-02 Planta de Iluminación Exterior 1/200
- IE-03 Plano de luminarias – Primer Nivel A 1/125
- IE-04 Plano de luminarias – Primer Nivel B 1/125
- IE-05 Plano de luminarias – Segundo Nivel A 1/125
- IE-06 Plano de luminarias – Segundo Nivel B 1/125

- IE-07 Plano de tomacorrientes y luces de emergencia – Primer Nivel A 1/125
- IE-08 Plano de tomacorrientes y luces de emergencia – Primer Nivel B 1/125
- IE-09 Plano de tomacorrientes y luces de emergencia – Segundo Nivel A 1/125
- IE-10 Plano de tomacorrientes y luces de emergencia – Segundo Nivel B 1/125
- IE-11 Diagrama Unifilar 1/125
- IS-01 Planta Agua – Primer Nivel 1/200
- IS-02 Planta Agua – Segundo Nivel 1/200
- IS-03 Planta Desagüe – Primer Nivel 1/200
- IS-04 Planta Desagüe – Segundo Nivel 1/200
- IS-05 Desarrollo de agua A 1/25
- IS-06 Desarrollo de agua B 1/25
- IS-07 Desarrollo de desagüe A 1/25
- IS-08 Desarrollo de desagüe B 1/25
- IS-09 Planta Pluvial 1/200
- S-01 Plano de Evacuación – Primer Nivel 1/200
- S-02 Plano de Evacuación – Segundo Nivel 1/200
- S-03 Plano de Señalización – Primer Nivel 1/200
- S-04 Plano de Señalización – Segundo Nivel 1/200

5.8.4.10 Imágenes del proyecto



Ilustración 67 Render 02 del Proyecto Fuente: Propia



Ilustración 68 Render 01 del proyecto. Fuente: Propia

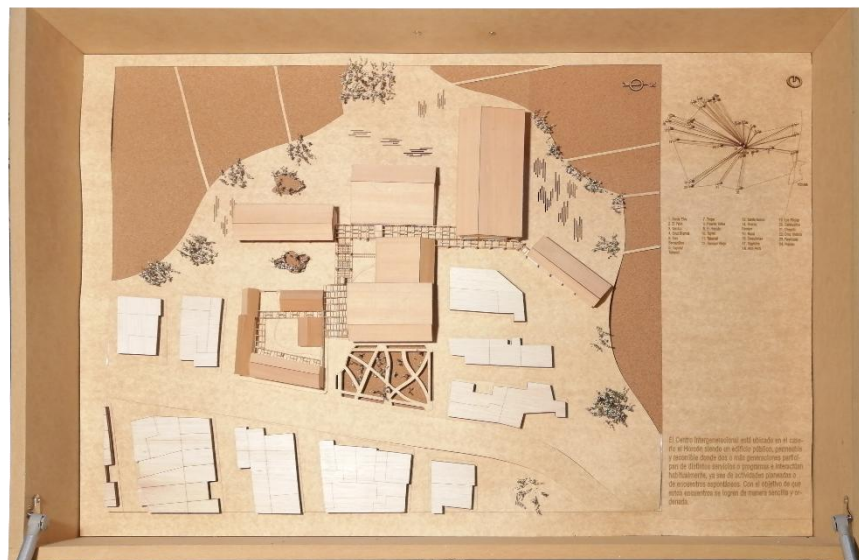


Ilustración 69 Maqueta Projectual Esc 1/250 Fuente: Propia

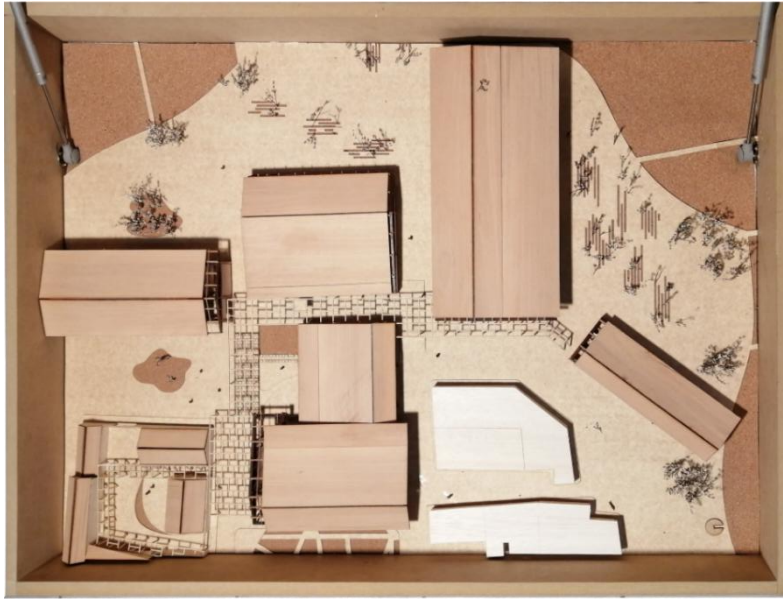


Ilustración 70 Maqueta Proyectual Esc 1/125 Fuente: Propia



Ilustración 71 Maqueta Desarrollo Esc 1/25 Fuente: Propia



Ilustración 72 Maqueta Desarrollo Esc 1/25 Fuente: Propia

VI RECOMENDACIONES

6.1.1 LOS CENTROS INTERGERNACIONALES COMO ALTERNATIVA A LAS NUEVAS DINÁMICAS SOCIALES

Los programas intergeneracionales son una alternativa bastante efectiva a las nuevas dinámicas que ocurren en nuestra sociedad, dando una solución a los cambios demográficos que atravesamos, promoviendo la valoración de ambos grupos etarios.

El tener en claro los pasos que se deben seguir para la planificación de un programa intergeneracional es importante a la hora de definir el usuario y el aforo que va a cubrir el centro y el radio de acción que este va a tener, estos son útiles en todo sentido, si sabe monitorear las actividades que se brindan dentro de él, teniéndose siempre en cuenta que las generaciones deben estar juntas en momentos específicos y tener espacios mono generacionales donde se puedan desarrollar diferentes actividades, es por eso que se debe continuar el estudio de las ventajas y desventajas de estos, en diferentes localidades para poder seguir aportando a las teorías intergeneracionales que sustentan estos centros.

6.1.2 LOS FARDOS DE PAJA COMO UNA OPORTUNIDAD CONSTRUCTIVA

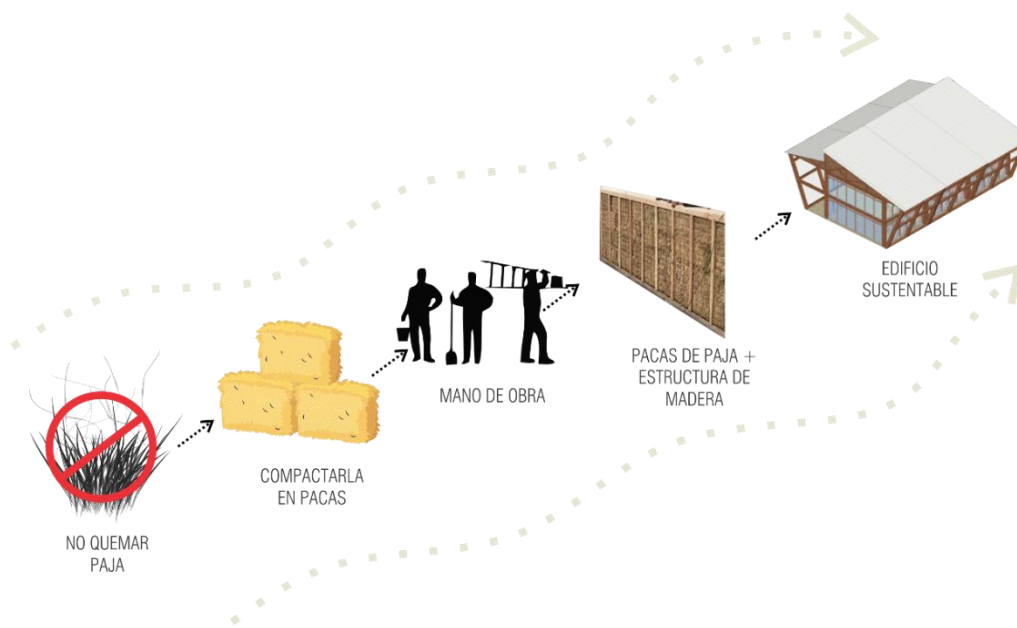


Ilustración 73 Los fardos de paja en un edificio sustentable. Fuente: Propia

En la costa de nuestro país un de las actividades principales es la agricultura de arroz, maíz y algarrobo; generándose bastantes residuos de pajas que son quemados después de la cosecha, este material puede ser compactado en forma de pacas, estos son como ladrillos grandes que se apilan unos a otros, se implementaría una nueva técnica de

construcción que promoverá el cuidado medio ambiental, ya que se reduciría considerablemente la quema de este residuo pasando a ser de unos de los principales factores de contaminación a un material sustentable que ayudara a la construcción de equipamientos y posteriormente a ser un fertilizante para la tierra. Al promover este sistema se generan nuevos puestos de trabajo que ayudaran a mejorar la economía de esté y les brindan nuevos y mejoradas oportunidades para construir edificios que no dañen en entorno y que utilicen la materialidad vernácula del lugar.

VII LISTA DE REFERENCIAS

Concepto.de. Concepto.de. [En línea] <http://concepto.de/comunidad/>.

Dupont, C., y Letesson, M. 2010. *Comment développer une action intergénérationnelle?* Bruxelles : De Boeck, 2010.

Ferrer, Javier. Definición ABC. [En línea] <http://www.definicionabc.com/general/vejez.php>.

Hartu-emanak. Hartu-emanak. [En línea] [Citado el: 25 de Junio de 2018.]

Heros, Dr. Carlos Bruzzone Córdova e Ing. Elizabeth. 2011. *MANEJO INTEGRADO EN PRODUCCION Y SANIDAD DE ARROZ.* SECHURA - PIURA – PERÚ : UNIVERSIDAD NACIONAL AGRARIA LA, 2011.

INEI. 2012. Cerca de tres millones de peruanos son adultos mayores. [En línea] 2012.

International Programs in Schools: Considerations of Form and Function. **Kaplan, Matthew S. 2002.** 2002, Vol. 48.

José, Bolaños. 2002. *Usos de suelo y capacidad de carga territorial; el caso de la caldera del rey.* Islas Canarias, España : s.n., 2002.

Llosa, Juan Luis Podesta. 2004. *Plan de Uso del Suelo y Propuesta de medidas de mitigación ante desastres de la ciudad de Túcume.* Lambayeque : s.n., 2004.

Mariano Sanchez martine, Matthew kaplan y Juan Saenz Carrera. 2010. Programas Intergeneracionales. Guia introductoria. [En línea] 2010. http://www.aepumayores.org/sites/default/files/Programas_Intergeneracionales_Coleccion_Manuales_Guias_IMSERSO_%202010.pdf.

Mariano Sánchez Martínez, Matthew Kaplan y Juan Sáez Carreras. 2010. Colección, Manuales y Guias para Adultos Mayores. [En línea] 2010. http://www.aepumayores.org/sites/default/files/Programas_Intergeneracionales_Coleccion_Manuales_Guias_IMSERSO_%202010.pdf.

Martínez, Sacramento Pinazo Hernandis y Mariano Sánchez. 2005. Pearson. *Prentice Hall.* [En línea] 2005. <http://www.riicotec.org/InterPresent2/groups/imserso/documents/binario/0c07sanchezzydaz-pearson.pdf>.

Moreno, Frank. [En línea] www.enverjecimientoactivo.wordpress.com/definicion-intergeneracionalidad/.

S., Steining. 2010. C3A. [En línea] 2010. [Citado el: 16 de Abril de 2018.] www.c3a.org.sg/icip2010.

The state of out art: Intergenerational Program Reseach and Evaluation. **Kuehne, Valerie S. 2003.** 2003.

UNESCO. 1999. La educación de adultos y las personas de edad . http://www.unesco.org/education/uie/confintea/pdf/8a_span.pdf. [En línea] 1999.

Unidas, Naciones. 2002. Informe de la Segunda Asamblea Mundial sobre el. *Informe de la Segunda Asamblea Mundial sobre el.* [En línea] 8 de Abril de 2002. [Citado el: 8 de Noviembre de 2017.] http://www.monitoringris.org/documents/norm_glob/mipaa_spanish.pdf.

Whutehouse P, Bendezy, FallCreek y Whitehouse C. 2000. *Intergenerational comunity schools, Educational Gerontology.* 2000.

Wiener, Universidad Norbert. Etapas del desarrollo humano. [En línea] <http://www.etapasdesarrollohumano.com/etapas/ancianidad/>.

VIII ANEXOS

8.1 Cuestionario

Cuestionario para la propuesta de un centro Intergeneracional en el Caserío El Horcón

PRESENTACIÓN: La alumna de la Escuela de Arquitectura de la Universidad Católica Santo Toribio de Mogrovejo, presenta el siguiente cuestionario con el fin de saber su opinión sobre una propuesta de un Centro Intergeneracional.

INSTRUCCIÓN: El cuestionario, está estructurado en dos partes: La primera, con los datos personales; la segunda, contiene preguntas con alternativas de respuesta cerradas, en las cuales debe contestar seleccionando con un círculo o una "X" la opción que Usted crea correcta.

I. INFORMACIÓN NECESARIA PARA LA PROPUESTA DE UN CENTRO INTERGENERACIONAL.

1. ¿Qué edad tiene?

- a) 0 – 10
- b) 11 – 20
- c) 21 – 30
- d) 31 – 40
- e) 41 – 50
- f) 51 – 60
- g) 61 - +

2. Género

- a) Hombre
- b) Mujer

3. Grado de Instrucción

- c) Primaria Incompleta
- d) Primaria Completa
- e) Secundaria Incompleta
- f) Secundaria Completa
- g) Superior
- h) Técnico

4. Estado Civil

- a) Soltero
- b) Casado
- c) Viudo
- d) Conviviente
- e) Separada

5. ¿Cuál es su ocupación?

- a) Infante
- b) Estudiante
- c) Trabajador
- d) Ama de casa
- e) Agricultor

6. ¿Qué tipo de familia tiene?

- a) Nuclear
- b) Monoparental
- c) Adoptiva
- d) Compuesta
- e) Padres separados

7. ¿Qué actividades realiza con frecuencia en estos espacios públicos?

- a) Jugar
- b) Conversar
- c) Descansar
- d) Caminar
- e) Correr

8. ¿Cree usted que se necesita espacios de reunión para los pobladores?

- a) Sí
- b) No

9. Participaría de un programa intergeneracional

- a) Sí
- b) No

8.2 Guía de Observación

ESPACIO PÚBLICO

¿Está en buen estado el espacio a tratar?

- Sí
- No

¿Qué escenarios presenta el área destinado a espacio público del caserío El Horcón?

- Recreación
- Deporte
- Espectáculos culturales
- Economía social
- Educación escolar
- Bibliotecas
- Eventos públicos
- Eventos privados
- N.A

¿Cuál es el origen de este espacio público?

- Artificial
- Natural

ANÁLISIS FÍSICO TERRITORIAL AMBIENTAL

¿Cuál es la intensidad del flujo peatonal?

- Alto
- Medio
- Bajo

¿Cuál es la intensidad del flujo vehicular?

- Alto
- Medio
- bajo

¿Qué equipamientos existen en la urbanización?

- viviendas
- comercio
- vivienda-comercio
- institucional
- parques
- industria

GUÍA DE OBSERVACIÓN

CENTRO INTERGENERACIONAL
ANÁLISIS FÍSICO-TERRITORIAL-AMBIENTAL

- salud
- educación

¿En qué grado de consolidación se encuentra el entorno del espacio público a tratar?

- Alto
- Medio
- Bajo

¿De cuántos niveles son las viviendas?

- Un Nivel
- Dos Niveles
- Tres Niveles a +

¿Existen otros parques en el caserío El Horcón?

- Sí
- No

¿Qué sensación térmica afecta más a los pobladores del caserío el Horcón?

- Fria
- Calurosa
- ambas

¿Qué tipo de materialidad prepondera?

- Adobe
- Ladrillo
- Concreto

¿Qué tipo de cubierta prepondera?

- Una agua
- Dos aguas

¿Existe algún elemento natural sea acequias, drenes, lagos, ríos, mares u otros; que ponga en riesgo el éxito del proyecto?

- Sí
- No